

РЕШЕНИЕ

28 февраля 2014 года

№ XXXVI - 313

О Стратегии социально-экономического развития муниципального образования муниципального района «Сосногорск» на период до 2020 года

В соответствии с Федеральным законом от 06.10.2003 г. № 131-ФЗ «Об общих принципах организации местного самоуправления в Российской Федерации», Распоряжением Правительства Республики Коми от 13.09.2011 № 294-р «О мерах по подготовке комплекса документов стратегического планирования в области социально-экономического развития Республики Коми до 2020 года в рамках проекта «Внедрение унифицированной процедуры стратегического управления развитием муниципальных образований»

Совет муниципального района «Сосногорск» решил:

1. Утвердить прилагаемую Стратегию социально-экономического развития муниципального образования муниципального района «Сосногорск» на период до 2020 года (далее – Стратегия).
2. Настоящее решение вступает в силу со дня его принятия и подлежит официальному опубликованию.
3. Контроль за исполнением решения возложить на постоянные комиссии Совета муниципального района «Сосногорск»: по бюджету, финансам, налогам и экономическим вопросам (Кондакова С.В.), по социальным вопросам (Ушакова И.В.).

Глава муниципального района «Сосногорск» -
председатель Совета района Н.А. Купецкова

Приложение

СТРАТЕГИЯ

СОЦИАЛЬНО-ЭКОНОМИЧЕСКОГО РАЗВИТИЯ МУНИЦИПАЛЬНОГО ОБРАЗОВАНИЯ МУНИЦИПАЛЬНОГО РАЙОНА «СОСНОГОРСК» НА ПЕРИОД ДО 2020 ГОДА

1. ВВЕДЕНИЕ

Стратегия социально-экономического развития муниципального образования муниципального района «Сосногорск» (далее - Стратегия) представляет собой систему целей, задач и мероприятий, направленных на развитие экономики и социальной сферы, с учетом государственной политики в области стратегического планирования, реализуемой Российской Федерацией и Правительством Республики Коми.

Стратегия разрабатывается на основе Концепции социально-экономического развития муниципального образования муниципального района «Сосногорск» на период 2010-2020 годы и Стратегии социально-экономического развития Республики Коми на период до 2020 года.

Основными разработчиками Стратегии являются члены муниципальной экспертной группы по реализации проекта «Внедрение унифицированной процедуры стратегического управления развитием муниципального образования муниципального района «Сосногорск».

Структура Стратегии сформирована в соответствии со стратегическим выбором муниципального образования муниципального района «Сосногорск», обозначены цели, приоритеты, задачи, механизмы достижения, ожидаемые результаты по всем основным направлениям социально-экономического развития муниципального образования муниципального района «Сосногорск», которые сгруппированы в четыре блока:

1. Экономическое развитие.
2. Социальное развитие.
3. Развитие системы муниципального управления.
4. Обеспечение безопасности жизнедеятельности населения.

При разработке Стратегии были учтены положения стратегических документов федерального, регионального и муниципального уровня:

Послания Президента Российской Федерации Федеральному Собранию Российской Федерации от 22 декабря 2011 года;

Указов Президента Российской Федерации от 7 мая 2012 года № 596 «О долгосрочной государственной экономической политике», № 597 «О мероприятиях по реализации государственной социальной

политики», № 599 «О мерах по реализации государственной политики в области образования и науки», № 600 «О мерах по обеспечению граждан Российской Федерации доступным и комфортным жильем и повышению качества жилищно-коммунальных услуг», № 601 «Об основных направлениях совершенствования системы государственного управления», № 602 «Об обеспечении межнационального согласия», № 606 «О мерах по реализации демографической политики Российской Федерации»;

Концепции социально-экономического развития Российской Федерации на период до 2020 года;

Стратегии социально-экономического развития Северо-Западного федерального округа на период до 2020 года;

Стратегии социально-экономического развития Республики Коми на период до 2020 года;

При подготовке Стратегии учитывались предложения по итогам проведенного осенью 2013 года анкетирования жителей района, в котором приняли участие 620 человек.

Стратегия является основой развития МО МР «Сосногорск», для разработки муниципальных программ, концепций и основных направлений развития по видам (сферам) экономической деятельности, комплексных и целевых планов, схем территориального планирования и градостроительных планов развития территорий, других документов стратегического характера.

Определен механизм корректировки Стратегии с учетом достигнутых результатов – ежегодно уточняются перечень и значение основных показателей социально-экономического развития муниципального района и целевых индикаторов, один раз в три года предусмотрена полная актуализация текста.

Стратегия будет корректироваться с учетом планов развития Российской Федерации, Республики Коми, муниципального района «Сосногорск», в соответствии с Посланиями Президента Российской Федерации, постановлениями и распоряжениями Правительства Российской Федерации, Правительства Республики Коми, Администрации муниципального района «Сосногорск» и при необходимости дополняться и уточняться.

2. АНАЛИЗ И ОЦЕНКА ИСХОДНОЙ СОЦИАЛЬНО-ЭКОНОМИЧЕСКОЙ СИТУАЦИИ МУНИЦИПАЛЬНОГО РАЙОНА «СОСНОГОРСК».

2.1. Анализ внутренней среды муниципального района «Сосногорск». Тенденции социально-экономического развития района.

2.1.1. Краткая историческая справка и характеристика экономико – географического положения муниципального района «Сосногорск», его ресурсов, экономики, социальной сферы и системы управления.

14 июля 1939 года образован Ухтинский район, в состав которого вошла территория современного Сосногорского района.

В 1939 году в излучине двух рек — Ухта и Ижма — началась подготовка площадки для строительства узловой железнодорожной станции Ижма на магистрали «Вокрута — Котлас». В феврале 1942 года, через станцию «Ижма» прошел первый состав с Воркутинским углем, ставшей в 1942 г. центром одного из пяти отделений железной дороги на территории Республики Коми.

В 1941 году в начале Великой Отечественной войны в районе открытого газового месторождения к поселку Крутая был смонтирован цех по производству канальной сажи, эвакуированный из Майкопа. Первую продукцию цех дал уже в ноябре 1941 года. В 1949 впервые в СССР здесь стали получать гелий из природного газа. В 1964 начал работать шиноремонтный цех, в 1969 году освоено новое производство по стабилизации газового конденсата. В 1972 году началась эксплуатация установки по производству пропанбутановой смеси. В 1997 году закончено строительство бензиновой установки, аналогов которой не было в России.

В июне 1944 года учрежден Ижемский поселковый Совет. Через 10 лет Президиум Верховного Совета РСФСР утвердил Указ Президиума Верховного Совета Коми АССР о преобразовании рабочих поселков Ижма и Сосновка в город районного подчинения Сосногорск.

В июне 1945 в 130 км от ст. Ижма, в таежной глуши близ реки Нибель буровики обнаружили первое месторождение газа, а уже в марте следующего года на реке Войвож, из разведочной скважины ударил мощный фонтан нефти. 1 июня 1947 года был образован первый нефтепромысел на Войвожском месторождении. В 1948 году — проложен **первый в мировой практике** надземный подвесной газопровод на Ухту.

С ноября 1945 г. близ рабочего поселка Ижма строится новый поселок Сосновка – центр газопереработки Севера.

В 1952 году Государственным Комитетом Совета Министров СССР утвержден проект будущей Сосногорской ТЭЦ, строительство которой началось спустя три года на левом берегу реки Ижма. 26 марта 1960 года первый турбогенератор был включен в сеть и дал первый ток. Эта дата (26 марта 1960 г.)

и является днем рождения ТЭЦ. Окончательное строительство было завершено в 1963 году. Тогда она еще называлась «Ухтинская ТЭЦ-2».

1953 год - Построен Дворец Культуры железнодорожников. Далее его будут называть «Районный дом культуры», МКЦ «Планета», КДМЦ «Планета».

1 декабря 1955 года Президиум Верховного Совета РСФСР утвердил Указ о преобразовании поселка Ижма в город районного подчинения Ижма, 27.07.1957 г. Президиум Верховного Совета РСФСР утвердил постановление Президиума Верховного Совета Коми АССР о переименовании Ижмы в город Сосногорск.

1975 год на базе Усть-Ухтинского, Иван-Ёльского, Ижемского и Вельского лесопунктов, автоцеха и Сосногорской лесоперерабатывающей базы создан Сосногорский леспромхоз на правах филиала объединения «Ухталес».

Сосногорский район образован **29 ноября 1979 года** Указом Президиума Верховного Совета РСФСР. Это был двадцатый, последний из образованных районов республики. Таким образом, завершилось формирование административно – территориального устройства Коми АССР.

1980 год – начало централизованного обеспечения города теплом. После создания Сосногорского района станция получает новое имя «Сосногорская ТЭЦ». Благодаря уже постоянному теплоснабжению на территории города стали закрываться мелкие котельные.

1 июня 1980 года - в свет вышел первый выпуск первой районной газеты «Заря Тимана».

1987 год - официально открыта швейная фабрика. Поначалу фабрика выпускала — постельное белье, фартуки, халаты для поваров, медицинских работников. В 1991 году Сосногорская швейная фабрика преобразована в акционерное общество. В 1992 году по заданию Министерства путей сообщения фабрика приступила к разработке форменной одежды для работников железнодорожного транспорта.

Октябрь 1992 года в соответствии с постановлением Главы Администрации города была создана гимназия искусств. В июне 1994 года приказом Министра образования Республики Коми она объединилась с детской школой искусств №1 в единое учреждение, предоставляющее общеобразовательную подготовку в объеме средней школы и музыкально-художественное образование.

1996 г. в Сосногорске открыта православная церковь Серафима Саровского.

1998 год - на основании Закона «О местном самоуправлении» в рамках Сосногорского района создано муниципальное образование «Город Сосногорск».

На территории Сосногорского района есть красивые природные места, с обнажениями древних палеозойских и мезозойских пород.

Также есть исторические места: следы древнего городища Пон-Ю; памятники, связанные с первыми на Севере месторождениями нефти и газа, объектами ГУЛАГ Печорской магистрали.

Есть места культурные: деревянное зодчество Севера в деревнях района, дома культуры, построенные заключенными сталинских лагерей в 1950-е гг., красивые православные соборы в деревянном исполнении, оригинальные памятники из металла.

2.1.2. Характеристика экономико – географического положения

Город Сосногорск расположен на левом берегу реки Ижмы (бассейн Печоры), в 345 км от Сыктывкара, в 15 км от Ухты. Территория МО МР «Сосногорск» расположена в центральной части Республики Коми.

Граничит с территориями Вуктыла, Печоры, Ухты, Ижемского района, Троицко-Печорского района и Усть-Куломского района.

Сосногорск - это один из экономических центров Северо-Западного округа.

Ведущую роль в экономике района занимает нефтедобывающая, газоперерабатывающая отрасли, энергетика, железнодорожный транспорт. Определенный вклад вносят лесозаготовительная, строительная, легкая и пищевая промышленность.

Автобусные маршруты связывают Сосногорск с Ухтой и Сыктывкаром. От железнодорожного вокзала поезда уходят на север (в Печору, Воркуту, Лабытнанги), на юг (в Сыктывкар, Москву, Санкт-Петербург, на курорты Черного моря), на восток – в Троицко-Печорск.

Среднегодовая температура воздуха составляет –1,5 °С, относительная влажность воздуха — 75,4 %, средняя скорость ветра — 3,0 м/с.

Численность постоянного населения Сосногорского района на 1 января 2013 года по оценке составляет 45681 человек, в том числе 39835 – жители городских поселений. Плотность населения составляет – 2,7 человека на 1 км².

В состав муниципального района «Сосногорск» входят 3 городских поселения:

1. Муниципальное образование городское поселение «Сосногорск» объединяющее 6 поселков сельского типа и 1 село: Верхнеижемский; Поляна; Керки; Вис; Малая Пера; Израель; село Усть-Ухта.

2. Муниципальное образование городское поселение «Нижний Одес»: Конашель.

3. Муниципальное образование городское поселение «Войвож»: Верхняя Омра; Дорожный; станция Нибель.

В состав территорий городских поселений входят населенные пункты, прилегающие к ним земли общего пользования и другие земли независимо от форм собственности и целевого назначения.

2.1.2. Характеристика ресурсов муниципального района

Муниципальный район «Сосногорск» располагает кроме общераспространенных полезных ископаемых в значительной степени топливно-энергетическими ресурсами, представленными месторождениями нефти, газа, горючих сланцев, проявлениями бурого угля.

Первостепенное значение имеют ресурсы нефти, которые в основном характеризуют промышленную специализацию района. Значительные запасы и ресурсы горючих сланцев до настоящего времени не востребованы, но их освоение не исключается в будущем.

Природные ресурсы

Земельные ресурсы. Площадь муниципального района «Сосногорск» составляет 1 656 293 га, в том числе: площадь городского поселения «Сосногорск» включая площадь сельских, 1 127 130 га, городского поселения «Нижний Одес» - 391 301 га и городского поселения «Войвож» - 137 862 га.

Из общего земельного фонда, земли муниципального района «Сосногорск» подразделяются:

1. Земли сельскохозяйственного назначения – 5224 га.
2. Земли населенных пунктов – 9 630 га
3. Земли промышленности, транспорта, связи, энергетики и иного назначения – 6420 га.
4. Земли лесного фонда – 1 631 167 га.
5. Земли водного фонда – 2458 га.
6. Земли запаса – 1094 га.

Муниципальный район «Сосногорск» располагает земельным фондом для стабильного развития лесопромышленного и сельскохозяйственного производства.

Дальнейшее расширение обработки (использования) земли возможно при условии сокращения неиспользуемых, нерационально используемых и не вовлеченных в хозяйственный оборот земель.

Водные ресурсы.

Поверхностные воды. Муниципальный район «Сосногорск» расположен на пологоувалистом, слабохолмистом плато, расчленённом реками и ручьями бассейна реки Ижма. Преобладают глеево-подзолистые и подзолисто-болотные почвы. Основная водная артерия Сосногорска — р. Ижма. Наиболее крупные её притоки Айюва, Ухта, Сюзью, Верхний и Нижний Одес. В Сосногорском районе берут начало реки Лемью и Велью (бассейн реки Печора). Водным памятником природы считается река Лемью с прекрасными озёрами — старицами, где водится рыба. Удельный вес заболоченной местности — 13 % от общей площади.

Пресные подземные воды. На территории района выделены несколько водоносных горизонтов и комплексов, наиболее перспективных для централизованного водоснабжения:

1. Чирвинский озерно-аллювиальный, аллювиально-морской горизонт. Горизонт перспективен для целей централизованного водоснабжения населенных пунктов района.
2. Водоносный ниже-верхнеюрский терригенный комплекс.
3. Верхнепермско-триасовый терригенный комплекс.
4. Каменноугольно-нижнепермский карбонатно-терригенный комплекс.
5. Сирачойско-нижнеухтинский (воронежский-фаменский) карбонатно-терригенный горизонт.

Прогнозные эксплуатационные ресурсы подземных вод района составляют 2324 тыс.м³/сут. В Сосногорском районе разведаны 6 месторождений и 1 участок пресных питьевых подземных вод с суммарными запасами 91,021 тыс.м³/сут. Из них только в двух месторождениях - Айювинском и Нижне-Одесском запасы составляют 90,5 тыс.м³/сут. Остальные объекты крайне мелкие.

Минеральные подземные воды. На территории Сосногорского района выявлены промышленные запасы минеральных вод. Наиболее известное месторождение находится возле деревни Аким с утвержденными эксплуатационными запасами в объеме 10.1 м³/сут. Действующая скважина дает лечебно-столовую хлоридно-сульфатно-натриевую воду, добываемую с глубины 200 метров.

Лесные ресурсы

Общая площадь лесного фонда (на 2003 г.) — 1619 тыс.га, в том числе покрытая лесом 1353,5 тыс.га с общим запасом древесины на корню 104 млн. м³ или 3,8 % всего запаса древесины республики. Основная часть запасов — хвойные породы (81 %). Лесистость района составляет 84 %.

Леса относятся к подзонам средней и северной тайги. Преобладают хвойные породы, встречаются также берёза и осина. В лесах обитают лоси, белки, куропатки, глухари, тетерева и рябчики. Разнообразен видовой состав рыб.

К числу охраняемых природных территорий и объектов относятся заповедники «Гажаяг» и «Седью» с хвойными борами и ягельными мхами, расположенные в верховьях реки Ижмы.

Животный мир.

Животный мир муниципального района довольно разнообразен и представлен следующими животными: лось, медведь, волк; из мелких пушных зверей: заяц, белка, куница, бурундук, реж — лиса); из птиц: рябчики, тетерева, глухари, утки, гуси. Ихтиофауна типична для северных рек европейской части России: нельма, хариус, сиг, щука, язь, окунь, плотва, лещ, карась.

Минерально-сырьевые ресурсы

Минерально-сырьевой потенциал муниципального района, представлен топливно-энергетическими ресурсами - нефть, газ, горючие сланцы.

Значительны запасы уникального торфа с широким спектром пользования, минеральной лечебной воды, гипсов и т. д.

Район обладает крупной базой углеводородного сырья.

На территории Сосногорского района выявлены месторождения гипса, битума, песчано-гравийных смесей, пески для строительных работ. По запасам пресной подземной воды разведано два месторождения — Айювинское и Нижнеодесское.

Как и в большинстве районов республики минерально - сырьевой потенциал Сосногорска характеризуется низким уровнем использования. В целом по району коэффициент использования минеральных ресурсов составляет 5%, в том числе по углеводородному сырью — 15%, по другим полезным ископаемым коэффициент использования не превышает 0,2%.

Минерально-сырьевой потенциал Сосногорского района относительно других районов Республики Коми невысок и отличается разной степенью изученности по видам полезных ископаемых: нефтяные месторождения находятся в стадии затухающей добычи, перспективы обнаружения новых крупных нефтегазовых месторождений, вследствие высокой изученности территории, маловероятны; проявления других полезных ископаемых, представляющих интерес (гипса, торфа, горючих сланцев, глауконита), нуждаются в дополнительных геологических исследованиях и проведении предварительных геолого-экономических оценок.

Всего за 2012 год добыча нефти составила 908,4 тыс.тонн и 27,3 млн.куб.м газа. Самые высокие показатели по добыче нефти и газа были в 1982 году (4358 тыс. тонн нефти и 476 млн. куб.м. газа). В последние годы объем добычи нефти почти ежегодно уменьшался.

Финансовые ресурсы.

Динамика доходов консолидированного бюджета муниципального района «Сосногорск» в 2010 – 2012 годах имеет положительное значение. Общий рост доходов бюджета в 2012 году к 2010 составил 171 257,8 тыс. руб., или 15,6 %.

Основными бюджетообразующими налоговыми и неналоговыми доходами консолидированного бюджета являются:

- налог на доходы физических лиц (удельный вес в общей структуре доходов 2012 года составляет 19,33 %);

- доходы от использования имущества, находящегося в муниципальной собственности (удельный вес – 7,75 %);

- налоги на совокупный доход (удельный вес – 4,94 %);

- доходы от продажи материальных и нематериальных активов (удельный вес – 4,38 %).

Доходы консолидированного бюджета на душу населения муниципального района «Сосногорск» составляют 27,59 тыс. руб./ чел.

Темп прироста фактических расходов в 2012 к 2011 составил 10,97 %. Разрыв между фактической и плановой динамикой расходов составляет 5,87 %. Уровень исполнения к годовым назначениям в отчетном году равен 95,34 %, в предыдущем году данный показатель имел значение 90,29 %.

Наиболее крупными разделами в структуре расходов консолидированного бюджета муниципального района являются:

«Образование» – удельный вес 47,8 %;

«Здравоохранение» – удельный вес 10,1 %;

«Общегосударственные расходы» – удельный вес 9,95 %;
«Национальная экономика» – удельный вес 9,76 %;
«Физическая культура и спорт» – удельный вес 7,49 %.

Трудовые ресурсы.

Трудовые ресурсы муниципального образования муниципального района «Сосногорск» в 2012 году составили 14283 человек, в том числе: 4393 чел. – организации транспорта и связи, 1856 чел. – образование, 1429 чел. – обрабатывающие производства, 1352 чел. – здравоохранение и предоставление социальных услуг, 1187 чел. – государственное управление и обеспечение военной безопасности, социальное страхование. Численность трудоспособного населения ежегодно снижается.

Ситуация в Сосногорском районе, как и в целом по Республике, характеризуется демографическим старением населения - ростом лиц старше трудоспособного возраста в общей численности населения и изменением структуры нагрузки на население трудоспособного возраста. Эта ситуация сложилась в результате сокращения рождаемости.

Продолжается сокращение численности населения в трудоспособном возрасте и, соответственно, трудовых ресурсов; число лиц, выходящих за пределы трудоспособного возраста, уже значительно превысило численность вступающих в него.

Падение численности населения трудоспособного возраста - основных налогоплательщиков - приводит к снижению налоговых поступлений и, в результате этого, к усилению нагрузки на бюджет.

Информационные ресурсы.

Информационный ресурс в муниципальном управлении имеет не меньшую важность, чем материальные, трудовые, энергетические, финансовые и другие ресурсы.

К муниципальным информационным ресурсам муниципального образования муниципального района «Сосногорск» можно отнести отдельные документы и отдельные массивы документов (записи в реестрах, карты, схемы, планы, чертежи и другие графические материалы, отдельные файлы, базы данных), находящиеся в администрации, в муниципальных предприятиях, учреждениях, организациях, произведенные их работниками в порядке выполнения служебных и трудовых обязанностей, созданные за счет бюджетных средств или иного муниципального имущества, а также полученные органами городского самоуправления на других законных основаниях.

Удельный вес организаций, использовавших информационные и коммуникационные технологии на территории муниципального района составляет 82 %. Затраты организаций на информационные и коммуникационные технологии составляют 61,3 млн. рублей, в том числе на приобретение вычислительной техники, программных средств.

В целях реализации принципов гласности, информационной открытости создан муниципальный информационный ресурс, предназначенный для информирования общественности о деятельности администрации муниципального района «Сосногорск» - официальный сайт Администрации МР «Сосногорск».

Основными муниципальными информационными ресурсами администрации муниципального района «Сосногорск» являются:

1. Официальный интернет-сайт муниципального образования муниципального района «Сосногорск» <http://sosnogorsk.org/>.
2. Районная газета «Заря Тимана».
3. Информационный вестник Совета и администрации МР «Сосногорск».
4. Сосногорское телевидение.

2.1.3. Характеристика экономики муниципального района

Промышленность.

Муниципальный район «Сосногорск» является промышленным районом, на территории работают крупные предприятия нефтяной и газовой промышленности, предприятия по производству теплоэнергии и электроэнергии.

Таблица 1 - Динамика производства важнейших видов продукции (% к итогу)¹

Вид продукции	2010 год	2011 год	2012 год
---------------	----------	----------	----------

1. Паспорт социально-экономического положения МО МР «Сосногорск» за 2003-2012 гг.

Электроэнергия	101	97	104
Теплоэнергия	100	97	94
Нефть, включая газовый конденсат	92	93	91
Газ природный и попутный	107	92	65
Газ сухой отбензиненный	96	92	92
Углерод технический	150	99	102
Пошив спецодежды	89,9	117	87

Нефтедобывающая промышленность.

На территории муниципального района «Сосногорск» добычу нефти ведут два предприятия: ТПП «Лукойл-Ухтанефтегаз», НК «Речер Коми».

Основной объем добычи нефти приходится на ТПП «Лукойл-Ухтанефтегаз» примерно 95 %, остальные предприятия ведут добычу, которая не превышает 1%. На территории Сосногорского района добывается 8,7 % объема добычи нефти Республики Коми.

Ежегодно происходит снижение добычи нефти и газа. Основная причина снижения показателей по отрасли заключается в том, что для разведанных скважин характерна высокая степень обводненности пластов, как следствие, рост себестоимости добычи. Помимо этого, 60 % запасов нефти в районе относится к категории трудно извлекаемых по причине ее высокой вязкости.

Газовая промышленность.

Сосногорский газоперерабатывающий завод ООО «Газпром переработка» является единственным в Северо-Западном федеральном округе предприятием по комплексной переработке природного газа и нестабильного конденсата. Основные виды продукции: технический углерод, сжиженный газ, стабильный газовый конденсат, газ стабилизации, сухой газ.

Ежегодно завод производит более 200 тысяч тонн сжиженного газа, более 230 тысяч тонн стабильного конденсата и около 30 тысяч тонн технического углерода. Завод является одним из крупнейших предприятий района, которое обеспечивает рабочими местами более 1000 человек.

Легкая промышленность. Уже много лет активно развивается ООО «Сосногорская швейная фабрика».

Сейчас у предприятия обширная география заказов по всей России, а также в Украине, Белоруссии, Прибалтике, Казахстане, Узбекистане. В спецодежду, сшитую Сосногорской швейной фабрикой, одеты работники крупнейших компаний – «Лукойл», «Роснефть», «Транснефть», «Российские железные дороги». Продукция, производимая на фабрике, отвечает всем современным требованиям безопасности, надежности, максимального удобства и красоты.

Среднегодовой выпуск продукции фабрики (спецодежды) составляет 58,2 тыс. костюмов.

В настоящее время швейная фабрика направила значительный объем средств на модернизацию производства. На предприятии открыт новый вышивальный цех с оборудованием японского производства, идет реконструкция и ремонт раскройно-подготовительного цеха, завершается первый этап работ по ремонту складских помещений.

Лесозаготовительное производство.

Большой проблемой развития экономики района в целом остается лесная отрасль. В 90-х годах на территории района осуществляли деятельность по лесозаготовкам порядка 8 крупных предприятий. Объем заготовки древесины достигал 400 тыс. куб. м. Но в настоящее время на территории муниципального района «Сосногорск» в лесной отрасли нет крупных предприятий.

Лесная отрасль на территории района представлена следующими предприятиями и организациями: ООО «Сосногорский лесхоз», ООО «Норд Стар», ООО «ЛесКом», ООО «Артель» и индивидуальными предпринимателями Щур О.С. и Гончаров Ю.П.

Среднегодовой объем производства деловой древесины в 2008-2012 годах составил 29,96 тыс. плотн. куб. м. Объемы лесозаготовки и производство пиломатериалов в последние годы значительно снизился.

Анализ развития лесопромышленного комплекса показывает, что уровень развития лесозаготовительной промышленности не соответствует имеющимся лесосырьевым ресурсам.

Энергетика.

Сосногорская ТЭЦ - самый крупный производитель электроэнергии среди станций дивизиона «Генерация Урала» в Республике Коми, стабильно и надежно снабжающий энергией потребителей. Производит 16% всей электроэнергии в республике.

Установленная электрическая мощность- 377 МВт, установленная тепловая мощность - 313 Гкал/ч. Численность персонала Сосногорской ТЭЦ - более 430 человек.

Транспортная система.

Транспортная система муниципального района «Сосногорск» представляет собой совокупность транспортных схем автомобильных и железных дорог, автомобильного транспорта, железнодорожного транспорта и транспортных предприятий.

Железнодорожный транспорт. Трасса магистральной железной дороги Москва-Котлас-Воркута пересекает территорию района с юго-запада на северо-восток. Большинство населенных пунктов на территории муниципального района «Сосногорск» находятся в непосредственной близости к железнодорожным станциям, и жители имеют возможность беспрепятственно пользоваться железнодорожным транспортом. От г. Сосногорск на юго-восток, параллельно автомобильной трассе Сыктывкар-Ухта-Троицко-Печорск, проложена к лесным ресурсам верховьев р. Печора ветка железной дороги Сосногорск-Троицко-Печорск.

Сосногорское отделение Северной железной дороги ОАО «РЖД» обслуживает участок пути от ст. Урдома до ст. Лабытнанги. На территории района более 3 тыс. человек заняты в работе на железнодорожном транспорте. Сосногорское отделение Северной железной дороги ОАО «РЖД» обслуживает железнодорожными перевозками всю территорию Республики Коми.

Автомобильный транспорт. Территория района практически полностью обеспечена автомобильными дорогами с твердым покрытием.

На территории района имеются автомобильные дороги общего пользования местного значения муниципального района «Сосногорск» общей протяженностью 27,4 км из них все с твердым покрытием. Также имеются дороги общего пользования местного значения поселений расположенные в границах населенных пунктов общей протяженностью 54,5 км из них все с твердым покрытием.

Доля протяженности автомобильных дорог общего пользования местного значения района и поселений, не отвечающих нормативным требованиям на 1 января 2013 года составила 67,52%.

Также по территории района проходит участок автомобильной дороги республиканского значения «Ухта – Троицко-Печорск» который связывает пгт. Войвож и пст. Верхнеижемский с административным центром г. Сосногорск.

Муниципальный район «Сосногорск» имеет круглогодичное транспортное сообщение по дорогам с твердым и улучшенным покрытием со всеми пограничными муниципальными образованиями.

На территории муниципального района «Сосногорск» утверждена сеть социально-значимых автобусных маршрутов. Перевозку пассажиров осуществляют предприятия и индивидуальные предприниматели по итогам проводимых открытых конкурсов, обслуживаются 11 внутри муниципальных автобусных маршрутов.

На территории муниципального района определен перечень зимних автомобильных дорог общего пользования местного значения общей протяженностью 140,75 км. По всем направлениям выполняются работы по содержанию в соответствии с муниципальными контрактами.

Связь

На территории муниципального района «Сосногорск» связь представлена практически всеми существующими видами: электрической, телефонной, телеграфной, мобильной и почтовой связью.

Основным оператором связи является Коми филиал ОАО «Северо-Западный Телеком», который предоставляет широкий спектр телекоммуникационных услуг. Пункты предоставления услуг электросвязи находятся во всех населенных пунктах поселений.

Сосногорский филиал ФГУП «Почта России» является государственным учреждением, обеспечивающим предоставление услуг почтовой связи жителям района.

Услуги сотовой связи предоставляют 4 оператора: ЗАО «Парма Мобайл» (Теле 2 Коми); ОАО «Мобильные ТелеСистемы в Республике Коми» (МТС); ОАО «Мегафон» и ООО «Вымпел-Коммуникации» (Билайн).

Сельское хозяйство.

Сельское хозяйство муниципального района представлено крестьянско-фермерскими и личными подсобными хозяйствами.

На территории муниципального района сельскохозяйственную продукцию производят 13 крестьянско-фермерских хозяйств, 4029 личных хозяйств. Валовой сбор основных сельскохозяйственных культур составляет: 3178 тонн – картофель, 785 тонн – овощи. Производство основных видов продукции: скот и птица – 83 тонны, молоко – 372 тонны и яйцо куриное – 155 тыс. штук.

В настоящее время сельскохозяйственная отрасль играет малозначимую роль в экономике района. Средняя численность занятых в отрасли составляет около 100 чел. Уровень среднемесячной заработнойной

платы в разы ниже, чем в среднем по экономике муниципального района. Несмотря на это, сельское хозяйство имеет значительный потенциал развития на территории района.

Малое и среднее предпринимательство.

Малое и среднее предпринимательство играет весьма большую роль в экономике, его развитие влияет на экономический рост, на ускорение научно-технического прогресса, на насыщение рынка товарами необходимого качества, на создание новых дополнительных рабочих мест, то есть решает многие актуальные экономические, социальные и другие проблемы.

На территории муниципального района «Сосногорск», из общего количества юридических лиц, осуществляющих свою деятельность, 71 процент составляют малый и средний бизнес.

Малое и среднее предпринимательство представляют 1237 хозяйствующих субъектов, из них 1187 индивидуальных предпринимателей. Обороты малых и средних предприятий стабильны, объемы уплаченных налогов субъектами малого и среднего предпринимательства – выросли.

Сложившаяся отраслевая структура на территории муниципального района «Сосногорск» свидетельствует о развитии малого предпринимательства преимущественно в сфере торговли, транспорта и связи, предоставлении прочих коммунальных, социальных и персональных услуг.

Инвестиции.

Необходимым условием устойчивого роста любого муниципального образования является активизация инвестиционной деятельности. В последние годы отмечается снижение инвестиционной активности в районе.

Инвестиции в основной капитал составили 13038 млн. рублей и сократились на 7 % к уровню 2011 года.

Снижение объема инвестиций, связано в основном с окончанием строительства, завершением капитального ремонта в 2012 году крупных объектов, например, введен спортивный комплекс «Метеор».

Напротив, в 2,5 раза увеличился объем работ по виду деятельности «Строительство», составил 4323,6 млн. рублей и возрос к уровню прошлого года в 2,5 раза.

За счет всех источников финансирования введено 928 кв. метров жилья. Все жилье введено индивидуальными застройщиками. В 2011 году было введено 8,6 тыс. кв. метров жилой площади. Это обусловлено тем, что в 2011 году был введен многоквартирный дом в железнодорожной части города, и был проведен капитальный ремонт бывшего профилактория «Родник» в Нижнем Одесе, в котором был открыт дом – интернат для граждан пожилого возраста и инвалидов, это помещение введено как жилое.

Туризм является важным направлением развития для Сосногорского района. Муниципальный район, обладает значительным туристско-рекреационным потенциалом, который в настоящее время используется в незначительной степени.

В муниципальном районе нет ни одной структуры занимающейся внутренним туризмом, отсутствуют места для размещения туристов и отдыхающих.

В Сосногорске осуществляет деятельность туристический центр «Вымпел» структурное подразделение Детского дома творчества г. Сосногорск. Основным направлением деятельности турцентра является развитие спортивного туризма и краеведение, только по краеведческому направлению разработаны десятки маршрутов. Также, тренерами-преподавателями детско-юношеской спортивной школы № 1 города Сосногорск организовываются для детей туристические походы, походы «выходного дня», проводятся экскурсии.

В районе ведется постоянная работа над созданием пешеходных природных и экологических троп, ландшафтного природного парка. Создаются знаковые туристские точки: «самый центр республики» (который, кстати, расположен в Сосногорском районе), «самый центр района», «самая высшая и самая низшая точки». Главная цель этих маркированных маршрутов – образовательная деятельность и привитие культуры активного отдыха на природе. А это, в свою очередь, дает основу для дальнейшего развития внутреннего туризма.

В настоящее время планируется создание туристической базы отдыха в местечке Одес-дин на слиянии рек Верхний Одес и Ижма. Туристическая база будет представлена комплексом сооружений: 4 гостевых домика для размещения туристов, обустроенный пункт питания, русская баня, хозяйственно-бытовые постройки. Для проведения культурно-бытового отдыха планируется организация лесных прогулок на квадрациклах, сплав на лодке по реке, катание на лошадях, в зимний период – катание на лыжах, санках.

В границах муниципального образования функционируют 5 особо охраняемых природных территорий регионального значения: 3 памятника природы и 2 государственных природных заказников.

1. Ижемский памятник природы – общая площадь 3,5 га, значимость – сохранение и изучение стратотипического разреза верхней толщи ухтинской свиты франского яруса верхнего девона.

2. *Порожский памятник природы* – общая площадь 10 га, значимость – самое западное место произрастания кедра.

3. *Сосновский памятник природы* – общая площадь 144 га, значимость – коренные выходы отложенный фаменского яруса верхнего девона. Остатки и отпечатки панцирных рыб.

4. *Гажаягский Заказник* – общая площадь 18017 га, значимость – сохранение природного комплекса заболоченных ландшафтов Печорской низменности, редких видов растений и животных, занесенных в Красные книги РФ и РК.

5. *Заказник Сэбысь* – общая площадь 174948 га, в том числе МР «Сосногорск» 29228 га, значимость – ненарушенные леса, разнообразный животный мир, редкие растения, занесенные в Красные книги РФ и РК, запасы чистой питьевой воды.

Туристическая инфраструктура муниципального района не развита, нет сертифицированных туристических продуктов.

Основными недостатками развития экономики являются:

- преимущественно сырьевая направленность – низкая доля перерабатывающих промышленных производств, отсутствие производственных мощностей по глубокой переработке минерально-сырьевых и лесных ресурсов;

- технико-технологическое отставание сельского хозяйства от других секторов экономики из-за недостаточного уровня доходности сельхозпроизводителей для осуществления модернизации и перехода к высокотехнологическому и инновационному развитию;

- износ основных фондов экономики, технологическая отсталость промышленности и жилищно-коммунального комплекса;

- дефицит трудовых ресурсов, дефицит квалифицированных кадров, отток молодежи и работников с высокой квалификацией.

2.1.4. Характеристика социальной сферы

Население.

Численность населения муниципального района «Сосногорск» в 2012 году составила 45681 человек. В городских поселениях проживает 87 % населения, в сельских 13 %. В предыдущие годы численность населения района ежегодно сокращалась на 1%. В настоящее время показатель убыли населения замедлился, как за счет сокращения естественной, так и миграционной убыли.

Демографическая ситуация в Сосногорске в 2012 году характеризуется увеличением рождаемости и увеличением смертности населения, естественная убыль сократилась на 64%.

Прирост уровня рождаемости связан с общим улучшением социально-экономической ситуации в муниципальном районе, а также с реализацией новых мер демографической политики государства.

Таблица 2 – Естественное движение населения (человек)²

Наименование показателя	2010 год	2011 год	2012 год
Родилось	512	518	589
Умерло	651	600	642
Естественная убыль/прирост	- 139	- 82	-53

Естественная убыль сокращается, даже с учетом роста смертности. Позитивные показатели рождаемости и смертности по итогам 1 квартала 2013 года, впервые за большой период времени - естественный прирост составил 38 человек.

Таблица 3 – Миграция (человек)³

Наименование показателя	2003 год	2008 год	2009 год	2010 год	2011 год	2012 год
Миграционная убыль/прирост	-142	-385	-413	-525	-466	-301

С каждым годом всё большее влияние на снижение численности населения имеет миграция. В последние годы она в разы превышала естественную убыль населения. В этом году уровень миграции сократился к уровню прошлого года на 35 %, рост произошел, в том числе и за счет увеличения числа прибывших в район.

2. Паспорт социально-экономического положения МО МР «Сосногорск» за 2003-2012 гг.

3. Статистический сборник «Сосногорск в цифрах» Федеральной службы государственной статистики Территориальный орган Федеральной службы государственной статистики по Республике Коми.

Занятость населения.

На конец 2012 года количество официально зарегистрированных безработных составило 459 человек, что ниже, чем в 2011 году – 549 человек и в 2010 году - 737 человек. Уровень безработицы в 2012 году составил 2,2%, что ниже уровня 2011 года (2,9 %) и уровня 2010 года (3,8 %).

В 2012 году из числа безработных, в основном это люди, уволенные по собственному желанию (246 чел.), не работавшие длительное время (38 чел.) (более года), впервые ищущие работу (65 чел.), по другим причинам (200 чел.).

Сложная ситуация с занятостью населения складывается в последние годы в поселках и деревнях. Это связано с тем, что в поселках отсутствуют производственные предприятия. Наибольший уровень безработицы сохраняется в отдаленных населенных пунктах – деревня Аким (37 %), Винла (19 %) и Порожск (18,2 %).

Таблица 4 – Распределение безработных граждан, по уровню образования⁴ (человек)

Наименование показателя	2010 год	2011 год	2012 год
- высшее	78	51	47
- среднее профессиональное	136	105	76
- начальное профессиональное	330	258	186
- общее и среднее общее образование	426	414	240

Наибольшее число безработных граждан имеют общее и среднее общее образование (50 %), начальное и среднее профессиональное образование (40 %), высшее образование (10 %).

Более 70 % заявленных вакансий приходится на город Сосногорск, 10,6 % - Нижний Одес, 19,4 % представлены г. Ухта и г. Усинск для работы в городе Сосногорске.

Таблица 5 – Вакансии предприятий⁵ (единиц)

Наименование показателя	2010 год	2011 год	2012 год
Количество заявленных вакансий	5552	5414	5204
Напряженность на 1 вакансию, человек	0,5	0,8	1,6

За последние годы отсутствуют граждане, работающие в режиме не полного рабочего времени, находящиеся в простое и в отпуске без сохранения заработной платы.

Уровень жизни населения.

Одним из основных макроэкономических показателей уровня жизни являются доходы населения. Показатели уровня жизни населения муниципального района «Сосногорск» на протяжении последних трех лет представлены в таблице 6.

Таблица 6 – Показатели уровня жизни в МР «Сосногорск», 2010 г. - 2012 г.⁶

Наименование показателя, единицы измерения	2010 год	2011 год	2012 год
<i>Доходы населения</i>			
Среднемесячная номинальная начисленная заработная плата, рублей	29002	31220	35283
Соотношение с величиной прожиточного минимума среднего размера назначенных пенсий, в процентах	164,2	164,3	180,5
Объем социальных выплат населению, млн. рублей	1556,6	2163,8	2882,1
Средний размер назначенных пенсий, рублей	9568	10437	11575
<i>Основные показатели жилищных условий населения</i>			
Площадь жилых помещений в среднем на 1 жителя, кв. м.	23,3	23,7	24,0
Доля ветхого и аварийного жилищного фонда к общей площади жилищного фонда, %	11,3	11,0	11,0

Среднемесячная номинальная заработная плата одного работника в 2012 году составила 35283 рублей и возросла к уровню 2011 года на 113 %, к уровню 2010 года на 121,7%.

4, 5. Данные предоставленные ГУ РК «Центр занятости населения города Сосногорска».

⁶ Статистический сборник 2013 года «Сосногорск в цифрах» Федеральной службы государственной статистики Территориальный орган Федеральной службы государственной статистики по Республике Коми

По размеру заработной платы Сосногорск занимает 7 место в Республике Коми. Самый высокий уровень заработной платы в республике в 2012 году зарегистрирован в городе Усинск и составил 54914 рублей. В настоящее время среднемесячная заработная плата работников в Сосногорском районе на 5 % ниже среднемесячного показателя по Республике.

Прослеживается постоянный рост заработной платы во всех отраслях экономики, особенно в организациях по добыче полезных ископаемых, на предприятиях по переработке газа, предприятиях транспорта и связи, в строительных организациях, также в социальных отраслях.

С 2012 года проводится работа по совершенствованию системы оплаты труда работников муниципальных бюджетных учреждений в сфере «Образование» «Физическая культура и спорт» и «Культура» - поэтапное повышение оплаты труда в соответствии с утвержденными планами мероприятий «дорожные карты» по отраслям.

Постановлением администрации МР «Сосногорск» от 28.03.2013 года №404 утвержден План мероприятий («дорожная карта») «Изменения в отраслях социальной сферы в муниципальном районе «Сосногорск», направленные на повышение эффективности образования. В соответствии с Планом мероприятий проводятся все запланированные мероприятия по повышению эффективности и качества услуг. В 2013 году заработная плата педагогических работников приведена в соответствие с «дорожной картой».

Муниципальный район «Сосногорск» характеризуется широкой системой мер социальной защиты, которой охвачено до 30 % населения района.

Среднемесячный размер назначенных пенсий на одного пенсионера в 2012 году составил 11575,3 рублей и возрос на 110,9% к уровню 2011 года. Численность пенсионеров по Сосногорскому району составляет 16066 человек.

В МО МР «Сосногорск» на учете в качестве нуждающихся в улучшении жилищных условий в соответствии с законодательством Российской Федерации состоит 49 семей, которые имеют право на получение социальной выплаты на приобретение (строительство) жилья.

Острота проблемы определяется низкой доступностью жилья и ипотечных жилищных кредитов для всего населения и, в первую очередь, для молодежи.

В большинстве случаев, молодые семьи не имеют возможности в полном объеме накопить необходимые средства для приобретения (строительства) жилого помещения, и вынуждены использовать заемные средства, предоставляемые гражданам на приобретение (строительство) жилья в кредитных учреждениях в порядке, установленном банком – кредитором. Молодые семьи не могут получить доступ на рынок жилья без бюджетной поддержки.

Социальная защита и обслуживание населения.

Система социальной защиты населения является частью социальной сферы, выполняет функцию оперативного механизма, защищающего граждан при возникновении каких-либо неблагоприятных факторов социальной среды, таких как материальная необеспеченность, потеря кормильца, трудная жизненная ситуация, отсутствие опеки и попечительства и другие ситуации.

На территории муниципального района «Сосногорск» осуществляют деятельность по социальной защите и обслуживанию граждан три государственных бюджетных учреждения Республики Коми:

- Государственное бюджетное учреждение Республики Коми «Центр по предоставлению государственных услуг в сфере социальной защиты города «Сосногорска», в структуру которого входят Территориальный центр социальной защиты населения и территориальный центр социального обслуживания населения.

- Государственное бюджетное учреждение Республики Коми «Республиканский Нижне-Одесский дом-интернат для престарелых и инвалидов» на 100 койко-мест.

- Государственное бюджетное учреждение Республики Коми «Социально-реабилитационный центр для несовершеннолетних города Сосногорска».

Все граждане, проживающие на территории муниципального района, нуждающиеся в надомном обслуживании, охвачены социальным обслуживанием.

В семьях со среднедушевым доходом, размер которого не превышает величину прожиточного минимума, в дополнение к гарантиям, установленным на федеральном уровне, в Республике Коми, семьям, имеющим детей, выплачиваются ежемесячные пособия на ребенка и доплаты к ежемесячному пособию на ребенка. По состоянию на 1 января 2013 года численность получателей ежемесячного пособия составила 341 человек, на 445 детей. Количество семей, которым был присвоен статус «малоимущие» - 223 семьи. Адресная социальная защита населения осуществляется путем предоставления субсидий на оплату жилого помещения и коммунальных услуг, в 2012 году 1365 семей воспользовались данной субсидией.

Приоритетным направлением социальной защиты населения является предоставление различных видов социальных услуг, гражданам пожилого возраста и инвалидам. Социальным обслуживанием на дому было охвачено 704 человека, из них 262 инвалида.

Значительное количество семей состоит на профилактическом учете, как семьи находящиеся в социально-опасном положении – 91 семья, 57 семей – группа риска. Решение проблем, связанных с семейным неблагополучием, остается важным направлением деятельности учреждений социальной защиты.

Здравоохранение.

Сфера здравоохранения в Сосногорском районе представлена 3 республиканскими учреждениями здравоохранения: Государственное бюджетное учреждение здравоохранения Республики Коми «Сосногорская центральная районная больница», Государственное бюджетное учреждение здравоохранения Республики Коми "Нижеодесская районная больница №1", Государственное бюджетное учреждение здравоохранения Республики Коми "Войвожская районная больница № 2" и 1 негосударственное учреждение здравоохранения «Отделенческая больница на станции «Сосногорск» ОАО «РЖД», 11 фельдшерско-акушерских пунктов в сельских населенных пунктах.

Населению оказывается амбулаторно-поликлиническая, стационарная и скорая медицинская помощь.

Обеспеченность врачом персоналом на 10 тысяч человек населения составляет 18,6 врача, всего по муниципальному району насчитывается 69 врачей лечебно-профилактических учреждений, средним медицинским персоналом на 10 тысяч жителей – 84,1 человек. Укомплектованность средним медицинским персоналом 96%, при коэффициенте совместительства 1,16.

Кадровая ситуация остается в районе особенно сложной среди лечебного состава. Высокий коэффициент совместительства говорит о большой нагрузке на медицинских сотрудников.

По Сосногорскому району отмечается снижение уровня общей смертности в целом на 10,7% в сравнении с прошлым годом. Коэффициент общей смертности составил 12,3 на 1000 населения.

Зарегистрирован один случай младенческой смертности. Показатель снизился на 68% и составил 1,7.

Рождаемость в сравнении с аналогичным периодом прошлого года увеличилась на 8,8%, родилось на 70 детей больше. Коэффициент рождаемости составил 12,9 на 1000 населения. За последние 5 лет в муниципальном районе отмечен естественный прирост населения.

Медицинская помощь населению Сосногорского района оказывается в соответствии с Территориальной Программой Государственных гарантий бесплатного оказания гражданам медицинской помощи на территории Республики Коми.

Мощность амбулаторно-поликлинических организаций на 01 января 2013 года составила 1326 посещений в смену или 290 посещений на 10 тысяч населения.

Число выездов в 2012 году скорой медицинской помощи составляет 15442 выезда.

Формирование здорового образа жизни у населения – является одной из важнейших задач в районе и направлено на улучшение демографической ситуации, увеличение продолжительности жизни и сокращение уровня смертности населения. В комплекс мероприятий по формированию здорового образа жизни входят меры по профилактике вредных привычек (злоупотребление алкогольной, табачной и наркотической продукцией); сохранение репродуктивного здоровья; информирование населения о пагубном воздействии вредных привычек, профилактическая работа по имеющимся заболеваниям.

Физическая культура и спорт.

За последние годы в развитии спорта в Сосногорском районе имеет место ряд положительных тенденций. С каждым годом в районе вводятся новые спортивные объекты, растёт количество спортивно-массовых мероприятий, которыми охвачены все слои населения, начиная с дошкольных учреждений и заканчивая пенсионерами. Спортсмены муниципального района «Сосногорск» постоянно принимают участие во всех районных, республиканских, всероссийских спортивных мероприятиях, где становятся победителями и призёрами, а также принимают участие в соревнованиях международного уровня и добиваются отличных результатов.

Отрасль физкультура и спорт в муниципальном районе «Сосногорск» представлена 6-ю спортивными учреждениями.

На 1 января 2013 года в муниципальном районе «Сосногорск» действовало 126 спортивных сооружений. Из них – 1 дворец спорта, 2 стадиона, 46 плоскостных сооружений, 22 спортивных зала, 3 плавательных бассейна, 3 лыжных базы, 4 стрелковых тира и 45 прочих спортивных сооружений. Единственная пропускная способность спортивных сооружений составляет 3337 человек.

Численность занимающихся в физкультурно-оздоровительных группах и секциях составляет 10 589 человек (23,2 % от общей численности населения района). Физкультурную работу осуществляет 101 штатный физкультурный работник.

За 2012 год было проведено 148 соревнований городского и районного значения, в которых приняли участие 15521 человек. Также в городе Сосногорске проведено 8 республиканских соревнований.

Кроме того, спортсмены муниципального района «Сосногорск» приняли участие в выездных соревнованиях – 717 чел., в республиканских соревнованиях – 1154 человек, во всероссийских соревнованиях – 542 человека, в соревнованиях международного уровня приняли участие 25 человек.

Образование.

Сеть образовательных учреждений в муниципальном районе «Сосногорск» обеспечивает всем гражданам право на получение дошкольного, общего основного и среднего (полного) общего образования.

Дошкольное образование. На 1 января 2013 года на территории муниципального района функционирует 24 детских сада.

Услугами дошкольного образования охвачено 2879 детей.

В ноябре 2011 года после реконструкции был введен в эксплуатацию МАДОУ «Детский сад № 15 г. Сосногорска» («Медвежонок») на 120 мест, в ноябре 2012 года распахнул свои двери МАДОУ «Детский сад № 14 г. Сосногорска» («Цветик-семицветик») на 150 мест. С введением в эксплуатацию этого детского сада очередность в дошкольные образовательные учреждения ликвидирована.

Общее образование и дополнительное образование.

По состоянию на 1 января 2013 года функционирует 17 школ, в том числе 2 начальные школы – детский сад и 3 учреждения дополнительного образования.

В школах обучается 4698 детей, в учреждениях дополнительного образования занимаются 3226 детей.

Работают 334 учителя, в том числе: в селе - 34 человек, в городских поселениях - 300. Учителей пенсионного возраста – 144 человек (43,1 %), в том числе село – 4,5 %, город – 45 %.

Учреждениями дополнительного образования реализуются программы по следующим направлениям: научно-техническое, физкультурно-спортивное, эколого-биологическое, военно-патриотическое, социально-педагогическое, культурологическое, туристско-краеведческое и художественно-эстетическое.

В 2012 году победителями и призерами всероссийского и регионального уровня стал 81 воспитанник учреждений дополнительного образования.

Культура является значимым социальным фактором развития муниципального района, средством эстетического, нравственного и патриотического воспитания населения.

На сегодняшний день в муниципальном образовании муниципальном районе «Сосногорск» работает сеть муниципальных бюджетных учреждений культуры:

- 2 школы искусств;

- 1 Межпоселенческий культурный центр в состав, которого входит 8 филиалов сельских и поселковых учреждений культурно – досугового типа;

- 1 Сосногорская межпоселенческая централизованная библиотечная система в состав, которой входит 15 филиалов (из них 3 городские, 4 поселковые и 8 сельских);

- 1 музей;

- 1 Центр Коми культуры.

Всего в 2012 году проведено 1830 мероприятий в учреждениях культурно -досугового типа, число участников мероприятий составляет 4811 человек. В детских школах искусств обучается 418 детей.

В Сосногорском районе доля читателей от 15 до 24 лет составляет 17,1% от общего количества читателей (3291), 27,4% от общего количества молодежи в районе. Численность штатных работников в учреждениях культуры составляет 201 человек.

Ресурсы муниципального образования народных промыслов многообразны – это обработка металла, дерева, кожи, меха, плетение, ткачество, вязание. Материальная база действующих художественно-промысловых мастерских представлена: клуб «Землячество», ООО «Метведь», объединение «Берегиня», творческая мастерская «Тулыс» (г. Сосногорск) и множество других. В 2012 году на базе МБУ «Историко-краеведческий мемориальный музей» МО МР «Сосногорск» с целью формирования единой базы данных мастеров декоративно-прикладного искусства города и района создан Визит-центр развития народных промыслов Сосногорского района.

На территории МО МР «Сосногорск» в настоящее время существует 5 национально-культурных автономий, 6 православных храмов и приходов, 2 религиозные организации. Деятельность национально-культурных автономий и объединений осуществляется в рамках действующего законодательства в сотрудничестве с органами местного самоуправления. Сотрудничество с национально-культурными авто-

номиями и землячествами, координацию деятельности осуществляет Координационный Совет по вопросам национальной политики и Консультативный Совет по вопросам религии.

Жилищно-коммунальный комплекс.

Жилищный фонд муниципального района «Сосногорск» составляет 1094,3 тыс. кв.м. общей площади жилых помещений, из него 789,7 тыс. кв.м. находится в частной собственности граждан. Общая площадь жилых помещений, приходящаяся в среднем на одного жителя 24 кв.м.

Площадь ветхого и аварийного жилого фонда составляет 120,2 тыс. кв.м.

Уровень благоустройства жилищного фонда по состоянию на 2012 год составляет: водопроводом – 84%, канализацией – 84%, центральным отоплением – 83 %, газом – 83%, ванной (душем) и горячем водоснабжением – 80,5 %, напольными электрическими плитами – 2%.

Коммунальная инфраструктура.

Поставщиками тепла для потребителей муниципального района являются:

- Сосногорская ТЭЦ филиал ОАО «ТГК-9» «Коми»;
- ООО «Сосногорская тепловая компания»;
- ООО «Теплосервис»;
- Воркутинский участок Дирекции по тепловодоснабжению (ДТВУ-5) Северной железной дороги – филиала ОАО «РЖД».

На территории района действует 15 котельных. Общая мощность источников тепловой энергии составляет 420,12 Гкал/год. Протяженность тепловых сетей на территории муниципального района «Сосногорск» составляет 121,542 км, износ тепловых сетей – 87 %.

Поставщиками водоснабжения для потребителей муниципального района являются:

- ОАО «Водоканал»;
- МУП Водоканал «Войвож»;
- МУП «Коммунальные энергосистемы»;
- ООО «Сосногорская тепловая компания».

Протяженность водопроводных сетей на территории муниципального района «Сосногорск» составляет 210,799 км. Износ водопроводных сетей – 89%. Протяженность канализационных сетей составляет 128,31 км. Износ сетей достигает 80%.

Утилизация (захоронение) твердых бытовых отходов, поступающих от потребителей г. Сосногорска, осуществляется организацией ОАО «Спецавтодор» на территории полигона, площадью 6000 кв.м, потребителей пгт. Нижний Одес – МУП «Коммунальные энергосистемы», площадь объектов утилизации (захоронения) ТБО составляет 10000 кв.м.

Также, наиболее значимой для развития муниципального района «Сосногорск» является газификация села «Усть-Ухта, поселка Поляна и деревни Пожня. Администрацией муниципального района «Сосногорск» согласована схема газоснабжения и газификации района, в которой обозначены перспективные потребители газа.

Для решения проблемы газификации населенных пунктов, а также для участия в республиканской программе газификации с целью получения софинансирования из бюджета Республики Коми планируется разработка муниципальной программы газификации МР «Сосногорск».

Общественная безопасность.

Первоочередной задачей по обеспечению общественной безопасности является формирование комплексной системы профилактики правонарушений, предупреждение преступлений с целью защиты личности, общества, государства от преступных посягательств, противодействия криминогенным процессам общества, обеспечения сдерживания и сокращения преступности, совершенствование системы реагирования на обращения граждан.

Общее количество зарегистрированных преступлений на территории муниципального района возросло на 9,2% к уровню 2011 года. Раскрываемость преступлений составляет 73,2 %.

За 2012 год преступления были совершены в основном лицами, ранее совершавшими преступления (52,2% от количества выявленных преступлений), лицами, не имевшими постоянного источника дохода (47%), женщинами (16,9%), безработными (16,2%), несовершеннолетними (14,2%).

На 71% произошел рост преступлений, связанных с умышленным причинением тяжкого вреда здоровью, на 13% участились случаи мошенничества, на 2,7 % возросло количество преступлений совершенных женщинами.

На 24,4% снизилось количество преступлений экономической направленности, на 10% преступления, связанные с незаконным оборотом наркотиков, на 9,8% снизилось количество преступлений, совершенных несовершеннолетними.

В целях повышения безопасности дорожного движения, снижения уровня дорожно-транспортной

аварийности на территории района проводятся специальные операции «Внимание Дети!», «Перекресток», «Пассажир».

Межнациональные и межконфессиональные отношения:

На территории муниципального района «Сосногорск» сложилась стабильная общественно – политическая ситуация, в том числе межнациональная (межэтническая) и межрелигиозная.

Одной из задач, поставленных перед администрацией муниципального района, является реализация культурных мероприятий, направленных на сохранение и развитие самобытных культур различных национальностей, проживающих на территории района.

Принято Постановление администрации МР «Сосногорск» от 06.08.2013 г. № 1075 «О создании оперативного штаба для анализа информации о возможном межнациональном конфликте на территории муниципального района «Сосногорск».

Осуществляется мониторинг обстановки на территории муниципального района и профилактика данного направления. Проблемы в сфере межнациональных и межконфессиональных отношений, в том числе вызванные нерешенностью миграционных проблем, выступлений в СМИ, сети Интернет, оказывающих негативное влияние на ситуацию, отсутствуют.

На территории муниципального района существует 5 национально-культурных автономий, 6 православных храмов и приходов, 2 религиозные организации. Деятельность вышеперечисленных организаций и объединений осуществляется в рамках действующего законодательства в сотрудничестве с органами местного самоуправления. Среди них отсутствуют организации радикального толка. Для развития межнационального общения и формирования уважительного отношения ко всем народам, проживающим на территории муниципального образования, организованы и проводятся встречи, фестивали, праздники.

В администрации муниципального района «Сосногорск» создан и работает Координационный Совет по вопросам национальной политики и Консультативный Совет по вопросам религии в целях совершенствования взаимодействия органов исполнительной власти с национальными и религиозными организациями, развития государственно-конфессиональных отношений в МО МР «Сосногорск». Данные совещательные органы занимаются систематизированной координирующей деятельностью.

Охрана окружающей среды.

Вопросы охраны окружающей среды и обеспечения экологической безопасности на территории муниципального района «Сосногорск» важны и значимы.

На территории муниципального района осуществляют деятельность 1817 юридических лиц и индивидуальных предпринимателей, деятельность которых в разной степени воздействуют на окружающую среду – это выбросы и сбросы загрязняющих веществ, размещение отходов производства и потребления. Источниками загрязнения окружающей среды являются выбросы загрязняющих веществ в атмосферный воздух и сточные воды, образовавшиеся в результате производственной деятельности организаций нефтедобывающей и газовой отрасли, электроэнергетики, жилищно-коммунального и транспортного хозяйства.

Количество выброшенных загрязняющих веществ в атмосферу, отходящих от стационарных источников на конец 2012 года составило 63300 тонн, 97,6 % из которых приходится на газообразные и жидкие вещества (в основном оксид углерода и углеводороды), 2% - на твердые бытовые отходы.

Текущие затраты организаций в 2012 году на охрану окружающей среды, включая оплату услуг природоохранного назначения, составили 139 822 тыс. рублей, затраты на капитальный ремонт основных фондов организаций по охране окружающей среды 20 269 тыс. рублей, в том числе на охрану атмосферного воздуха и предотвращение изменение климата 853 тыс. рублей, на сбор и очистку сточных вод 19 416 тыс. рублей.

Очень важным остается вопрос по строительству полигона для отходов производства и потребления, а также строительного мусора.

За 2012 год проведен экологический контроль – 45 объектов. Проводился водный контроль – всего проведено 5 проверок на 5 объектах; геологический контроль – 2 мероприятия, проверено 8 объектов.

С целью улучшения экологической обстановки на водоемах и прибрежных территориях водных объектов Сосногорского района органами местного самоуправления совместно с организациями района проводится массовая акция «Речная лента».

В рамках акции «Речная лента» ежегодно проводится экологический субботник по уборке мусора и отходов, организаторами которого являются - Сосногорское и Ухтинское отделения «Союза десантников России» – с помощью экологической акции стремились привлечь внимание населения к проблемам загрязнения отходами лесов и водных объектов района.

2.1.5. Характеристика системы управления муниципального образования муниципального района «Сосногорск»

Муниципальный район «Сосногорск» - муниципальное образование состоящие из 3 городских поселений: МО ГП «Сосногорск», МО ГП «Нижний Одес», МО ГП «Войвож».

В состав муниципального района входят территории городских поселений.

Система управления муниципальным образованием муниципальным районом «Сосногорск» представлена двумя ветвями власти: законодательной и исполнительной. Структуру органов местного самоуправления муниципального образования муниципального района «Сосногорск» составляют:

- 1) Совет муниципального района «Сосногорск» - представительный орган;
- 2) Глава муниципального района «Сосногорск» - председатель Совета района;
- 3) Администрация муниципального района «Сосногорск» - исполнительно-распорядительный орган;
- 4) Ревизионная комиссия – контрольно-счетный орган.

Представительный орган – Совет муниципального района, формулирует политику и стратегию деятельности муниципального образования. Представительный и исполнительно-распорядительный орган местного самоуправления строят свои взаимоотношения на принципах единства целей и задач в обеспечении жизнедеятельности населения и конструктивного взаимодействия.

Законодательная власть. Совет муниципального района «Сосногорск» - представительный орган местного самоуправления. Совет муниципального образования состоит из 17 депутатов, избираемых населением на муниципальных выборах на основе всеобщего, равного и прямого избирательного права при тайном голосовании сроком на 5 лет.

Глава муниципального района «Сосногорск» - председатель Совета является высшим должностным лицом муниципального района «Сосногорск», возглавляет Совет района. Избирается Советом района из своего состава на первом заседании на срок полномочий Совета района открытым голосованием большинством голосов от установленной численности депутатов Совета района.

Ревизионная комиссия является постоянно действующим органом внешнего муниципального финансового контроля и образуется Советом района. Ревизионная комиссия подотчетна Совету района.

При совете администрации муниципального района «Сосногорск» действуют постоянные комиссии:

- 1) Постоянная комиссия по бюджету, экономике, строительству, землепользованию и жилищно-коммунальному хозяйству.
- 2) Постоянная комиссия по социальным вопросам.

По итогам 2012 года было проведено 9 заседаний Совета, два из которых – внеочередные. Принято 75 решений, 24 из них носят нормативный характер. Основную массу принятых решений составляют вопросы, связанные с формированием бюджета и использованием имущества муниципального образования.

В соответствии с нормами федерального законодательства все принятые Советом в 2012 году решения нормативного характера, а также рекомендации публичных слушаний, постановления главы муниципального района «Сосногорск» о награждении опубликовывались в Информационном вестнике Совета и администрации муниципального района «Сосногорск». За отчетный период выпущены 22 номера данного издания общей численностью 1540 экземпляров.

Для информирования граждан муниципального образования все больше используется сайт муниципального района «Сосногорск». Перед каждым заседанием Совета на сайте размещаются проекты решений нормативного характера, публикуется информация о проведении заседаний Совета, публичных слушаний, других мероприятий. В полном объеме на сайте размещены все вышедшие номера Информационного вестника. При желании любой житель и, соответственно, любая организация могут ознакомиться с необходимым решением Совета или постановлением главы.

Для освещения заседаний и мероприятий, проводимых представительным органом, приглашаются представители средств массовой информации. Деятельность Совета регулярно освещается на страницах газеты «Заря Тимана» и на сайте муниципального района «Сосногорск».

За отчетный период 2012 года Советом назначено и совместно с администрацией района организовано и проведено 14 публичных слушаний.

Необходимо отметить конструктивную совместную работу с прокуратурой города Сосногорска. На протяжении последних двух лет действует Положение о взаимодействии в правотворческой деятельности органов местного самоуправления муниципального района «Сосногорск» и прокуратуры города Сосногорска, в связи с которым все проекты нормативных правовых актов предварительно направляются в прокуратуру для проведения правовой экспертизы. Представители прокуратуры постоянно участвуют в работе заседаний Совета и при необходимости приглашаются на заседания постоянных комиссий и Президиума Совета.

За 2012 год в Совет муниципального района «Сосногорск» и общественную приемную главы муниципального района «Сосногорск» поступило 342 обращения граждан из них 53 коллективных, из них: решено 147 обращений (43%), даны разъяснения в отношении 176 обращений (51%), находится на

контроле 19 обращений (6%). Основная часть вопросов касалась проблем в жилищно-коммунальном хозяйстве. Часть обращений регулярно приходится держать на контроле, т.к. их решение требует длительного времени. Все чаще для связи с органами местного самоуправления жители стали использовать возможность общения и получения информации через интернет. На сайте района действует Веб-приемная Главы муниципального района «Сосногорск» - председателя Совета района.

Исполнительная власть.

Администрация муниципального района «Сосногорск» - исполнительно-распорядительный орган местного самоуправления, осуществляет исполнительно-распорядительные функции и полномочия органов местного самоуправления, предусмотренные в соответствии с законодательством Российской Федерации и Республики Коми.

Структура администрации муниципального района утверждена в соответствии с решением Совета муниципального района «Сосногорск» от 24.03.2011 года № VII-59⁷.

Аппарат администрации сформирован в четыре блока, которые курируют первый заместитель руководителя администрации, заместитель руководителя по социальным вопросам, заместитель руководителя по общим вопросам и заместитель руководителя по юридическим вопросам.

В непосредственном подчинении руководителя администрации муниципального района «Сосногорск» находятся: Финансовое управление, комитет по управлению имуществом, организационный отдел, отдел по финансовым вопросам и бухгалтерскому учету, сектор по мобилизационной и специальной работе. Организационная структура управления администрации МР «Сосногорск» приведена в приложении № 1 к Стратегии.

Финансовое обеспечение деятельности органов местного самоуправления МР «Сосногорск» осуществляется за счет собственных доходов бюджетов соответствующих муниципальных образований.

Один из главных ресурсов муниципального управления – кадровый ресурс. Повышение эффективности муниципального управления возможно только при наличии высокопрофессионального кадрового состава в органах местного самоуправления.

На территории муниципального района «Сосногорск» по состоянию на 1 января 2013 года осуществляли деятельность в органах местного самоуправления 43 муниципальных служащих.

Образовательный уровень муниципальных служащих выглядит следующим образом: из общего числа муниципальных служащих на 1 января 2013 г. высшее профессиональное образование имели 81,4% (35 человек), среднее профессиональное – 9,3 % (4 человек), начальное профессиональное – 9,3% (4 человека).

В рамках организации, развития и повышения эффективности системы муниципального управления осуществляется работа по противодействию коррупции.

Важным элементом повышения эффективности государственного и муниципального управления является создание современных, удобных для граждан инструментов предоставления государственных и муниципальных услуг.

Одной из наиболее успешных и перспективных форм обслуживания населения стало предоставление государственных и муниципальных услуг в режиме «одного окна».

Режим «одного окна» реализуется в многофункциональном центре по оказанию государственных и муниципальных услуг – МФЦ. Для населения подобные центры – зримый результат реформирования системы государственного управления, социально-управленческая инновация, призванная облегчить жизнь гражданам и бизнесу.

Многофункциональный центр является полноправным участником межведомственного взаимодействия, что предоставляет возможность запрашивать по межведомственным каналам имеющиеся в распоряжении ведомств сведения, избавив гражданина от необходимости ходить за разными справками.

В настоящее время продолжается работа по разработке административных регламентов муниципальных услуг, административных регламентов выполнения функций муниципального контроля предоставления муниципальных услуг.

На базе многофункционального центра города Сосногорск планируется оказание 42 муниципальных услуг, а так же 56 государственных услуг федеральных органов исполнительной власти, органов государственных внебюджетных фондов, органов исполнительной власти Республики Коми. В целях решения поставленных перед администрацией района задач, действуют 38 комиссий и рабочих групп.

Перед каждой комиссией или рабочей группой стоят определенные задачи: например, рабочей группой по вопросам взаимодействия администрации района и организаций, работающих на территории

7.:<http://sosnogorsk.org/adm/structure/>

района рассматриваются такие вопросы, как уровень заработной платы работников предприятий и наемных работников, индивидуальных предпринимателей, задолженность предприятий и индивидуальных предпринимателей по НДФЛ и принятым мерам по погашению долга, рассмотрение деятельности предприятий, имеющих убытки от осуществления финансово-хозяйственной деятельности, вопросы по ликвидации задолженности по выплате заработной платы, погашению задолженности по страховым взносам на обязательное пенсионное страхование и другие важные вопросы.

Членами этой муниципальной рабочей группы, кроме работников администрации, являются также, представители прокуратуры, управления пенсионного фонда, центра занятости, налоговой инспекции, на каждое заседание приглашаются представители организаций, по которым возникают вопросы.

2.1.6. Тенденции и проблемы социально-экономического развития муниципального района

В целях минимизации последствий финансового кризиса и создания условий для повышения уровня жизни населения, экономического роста и модернизации экономики руководством администрации муниципального района ежегодно, начиная с 2009 года, принимались антикризисные планы мероприятий, реализовывалась Программа комплексного социально-экономического развития на 2011-2013 годы.

Главным результатом деятельности администрации муниципального района в этот период стало улучшение макроэкономического климата и социальной обстановки, преодоление последствий влияния финансово-экономического кризиса в экономике и социальной сфере, восстановление тенденций экономического роста.

В течение последних трех лет (2010-2012 годы) сохраняется устойчивая положительная динамика важнейших показателей социально-экономического развития, но наряду с положительными тенденциями развития наблюдаются и негативные. Тенденции социально-экономического развития приведены в таблице 7.

Таблица 7. – Тенденции развития МР «Сосногорск» в 2010-2012 гг.⁸.

Позитивные тенденции развития	Негативные тенденции развития
Рост уровня рождаемости, снижение смертности населения. Численность населения постоянно снижается, но также явно прослеживается тенденция к улучшению ситуации. Данные приведены в таблице 2. – Естественное движение населения.	Численность постоянного населения муниципального района «Сосногорск» ежегодно снижается на 1 %. Снижение происходило, как за счет естественной убыли населения, так и за счет миграционного оттока населения. Показатели миграции приведены в таблице 3. – Миграция. В ближайшие годы на территории района будет сохраняться отрицательное демографическое сальдо. Несмотря на то, что из года в год наблюдается снижение смертности населения, естественная убыль населения в настоящее время по-прежнему имеет отрицательную динамику.
	Индекс промышленного производства в муниципальном районе снизился на 6,3 процента. Снижение показателей отмечается практически по всем отраслям.
Наблюдается устойчивый рост объемов отгруженных товаров собственного производства по видам экономической деятельности «добыча полезных ископаемых» на 27%, «обрабатывающие производства» на 18 %, «производство, передача и распределение электроэнергии, газа и воды» на 15 %. Опережающий рост объемов продукции отражает позитивные процессы реструктуризации региональной экономики.	
	Снижение объемов добытой нефти и газа. Запасы нефти муниципального района относятся к категории трудно извлекаемых. Основная причина снижения показателей по

8. Паспорт социально-экономического положения МО МР «Сосногорск» за 2003 – 2012 гг.

	отрасли заключается в том, что для разведанных скважин характерна высокая степень обводненности пластов, как следствие, рост себестоимости добычи.
<p>Производство спецодежды находится на том же уровне, в 2011 году наблюдается рост объема производства.</p> <p>ООО «Сосногорская швейная фабрика» активно развивается, в настоящее время предприятие вложило значительную долю инвестиций в модернизацию производства.</p> <p>В планах предприятия - расширение мощностей и открытие нового цеха в Жешарте Усть-Вымского района, который позволит увеличить объем выпуска продукции еще на 5-7 процентов и даст возможность открыть около 20 новых рабочих мест.</p>	
	<p>В последние годы отмечается снижение инвестиционной активности в районе. В 2012 году инвестиции в основной капитал снизились на 9 %.</p> <p>Снижение объема инвестиций связано в основном с окончанием строительства или капитального ремонта в 2012 году крупных объектов (введен спортивный комплекс «Метеор»).</p>
<p>Укрепление налоговой базы и рост налоговых поступлений в бюджет.</p> <p>По сравнению с 2011 годом налоговые и неналоговые доходы бюджета муниципального района «Сосногорск» увеличились на 51 548,33 тыс. руб., или на 11,19 %. В предыдущем году наблюдалось небольшое снижение на 1,23 %. Влияние на результирующий показатель составило 289,11 %. Из данной группы доходов наиболее значительное влияние на результирующий показатель оказали поступления по НДФЛ, рост поступлений которых составил 28 036 тыс. руб., что составляет 54 % роста всех налоговых и неналоговых доходов. Рост НДФЛ обусловлен повышением заработной платы в отраслях бюджетной сферы и коммерческих организациях в отчетном году.</p>	
<p>Наряду со снижением общего количества субъектов малого и среднего предпринимательства, увеличилось число индивидуальных предпринимателей на 2,7%, численность занятых в малых и средних предприятиях на 13,4 %. Обороты малых и средних предприятий стабильны, объем уплаченных налогов постоянно растет (на 23%).</p>	Снижение количества субъектов малого и среднего предпринимательства.
<p>Снизилось общее количество безработных граждан, состоящих на учете в Центре занятости населения до 459 человек. Снизился уровень безработицы с 3,8 % до 1,8 %.</p>	Неизменным остается высокий уровень сельской безработицы.
<p>Ввод новых спортивных сооружений: 3 мини-футбольных поля с искусственным покрытием, большое футбольное поле в 6 микрорайоне, освещена лыжная трасса на лыжном стадионе «Черёмушки» протяженностью 1 км и 3 км, введены в эксплуатацию физкультурно-оздоровительный комплекс, ледовый дворец «Звёздный», универсальный спортивный комплекс «Метеор».</p> <p>Благодаря укреплению материально технической базы учреждений физкультуры и спорта увеличился охват</p>	Основная проблема, сдерживающая развитие физической культуры и спорта – это отсутствие плавательного бассейна, лыжного модуля на стадионе «Черёмушки». Не получают дальнейшего развития и видения перспективные зимние виды спорта, а именно, национальные – лыжные гонки.

населения, занимающихся физкультурой и спортом на 23 %. Возросло количество спортивно-массовых мероприятий на 20,8%.	
Значимой тенденцией развития отрасли «Образование» является ввод новых трех дошкольных образовательных организаций. В связи с этим полностью ликвидирована очередь в детские сады. Открыта дополнительная группа на 20 воспитанников в детском саду пст. Израель, Успеваемость обучающихся за последние три года остается стабильной 99,5 %, качество знаний выросло на 4,6 %.	Увеличилась доля муниципальных общеобразовательных организаций, здания которых находятся в аварийном состоянии. Увеличилась доля выпускников муниципальных общеобразовательных организаций, не получивших аттестат о среднем (полном) образовании.
Значимой тенденцией развития отрасли «Культура» является создание на территории района Межпоселенческого культурного центра с объединением филиалов, расположенных на территории сельских поселений района.	- низкий уровень обеспеченности учреждений отрасли «Культура» специальным оборудованием, опережающие темпы старения материально-технической базы учреждений.

Таблица 8. Показатели социально-экономического развития МР «Сосногорск» в период с 2010-2012 гг.

	Наименование показателя	Единица измерения	2010 год	2011 год	2012 год
1.	Численность постоянного населения	тыс. чел.	46,6	46,0	45,7
2.	Естественный прирост населения	человек	- 148	- 85	- 53
3.	Индекс промышленного производства	процент	98,8	93,3	92,5
4.	Объем отгруженных товаров собственного производства, выполненных работ и услуг собственными силами по видам деятельности: добыча полезных ископаемых обрабатывающие производства производство, передача и распределение электроэнергии	млн. рублей	8892,1	10529,4	11291,2
млн. рублей		3895,8	4297,7	4600,4	
млн. рублей		2575,3	2780,1	2970,0	
5.	Нефть добытая, включая газовый конденсат	% к предыдущему году	91,9	92,9	90,8
6.	Стабильный газовый конденсат	% к предыдущему году	96,2	90,2	90,6
7.	Пошив спецодежды	% к предыдущему году	89,9	118,8	87,0
8.	Инвестиции в основной капитал	млн. рублей	10047,5	14016,2	12787,9
9.	Налоги на прибыль и доходы	тыс. рублей	246 310,80	217 480,90	245 516,90
10.	Налоги на совокупный доход	тыс. рублей	43 308,40	51 022,30	62 747,40
11.	Налоги на имущество	тыс. рублей	9 101,80	18 823,50	23 021,00
12.	Количество субъектов малого и среднего предпринимательства	единиц	1179	1535	1237
13.	Индивидуальные предприниматели	единиц	1129	1156	1187
14.	Средняя численность занятых в малых и средних предприятиях	человек	1867	1646	1866
15.	Оборот малых и средних предприятий	млн. рублей.	2602,6	2402,0	2559,2
16.	Объем уплаченных налогов субъектами малого и среднего предпринимательства	млн. рублей	43,38	51,00	62,74
17.	Индекс физического объема оборота розничной торговли	% к предыдущему году			103,4
18.	Количество безработных граждан	человек	737	549	459
19.	Уровень безработицы	%	3,8		1,8
20.	Охват населения занимающихся физкультурой	человек	7551	8617	10589

21.	Количество проведенных спортивно-массовых мероприятий	единиц	102	109	148
22.	Успеваемость обучающихся средних образовательных школ	процент	99,4	99,5	99,5
23.	Качество полученных знаний	процент	40,8	42,8	45,4

2.2. Анализ внешней среды муниципального района «Сосногорск».

2.2.1. Внешние факторы, влияющие на развитие муниципального района «Сосногорск»

Значимыми внешними факторами, оказывающими влияние на развитие муниципального района, являются внешние связи с муниципальными районами и городскими округами Республики Коми, Российскими и зарубежными регионами, а также макроэкономическая ситуация в Российской Федерации.

Следует выделить основные внешние факторы, оказывающие влияние на социально-экономическое развитие района:

- федеральное и региональное законодательство (нормативно-правовые акты органов государственной власти), влияющее на политику социально-экономического развития муниципального района «Сосногорск»;
- государственная поддержка развития отдельных секторов экономики и социальной сферы;
- стратегическая и территориальная значимость муниципального района «Сосногорск» в экономическом потенциале Республики Коми;
- существующая государственная политика в области поддержки малого бизнеса, связанная со снижением уровня коррупции и преодолением административных барьеров;
- инвестиционные предпочтения в экономической политике;
- существующая государственная политика в области духовного, интеллектуального, физического и культурного развития;
- существующая региональная политика в области формирования взаимоотношений с соседними регионами.

Развитие муниципального района «Сосногорск» осуществляется под влиянием ряда факторов. Для разработки стратегии необходимо выявить данные факторы и степень их влияния на социально-экономическое развитие муниципального района.

Среди факторов, оказывающих влияние на развитие района, можно выделить:

1) Общероссийские:

- тенденции в области государственного строительства и республиканской политики, включая межбюджетные отношения;
- темпы роста российской экономики;
- конкуренция других регионов за международные инвестиции;
- уровень инфляции;
- демографическая ситуация (включая миграционную политику);
- условия осуществления внешнеэкономической деятельности, влияющие на изменения объемов и структуры экспорта и импорта;
- порядок реформирования естественных монополий и динамика роста тарифов на их услуги и продукцию;
- состояние, тенденции и перспективы развития промышленности и добычи полезных ископаемых.

2) Региональные:

- реализация основных направлений Стратегии развития Республики Коми до 2020 года;
- значительный природно-ресурсный потенциал;
- высокий налоговый потенциал;
- недостаточный уровень социально-экономического развития;
- неблагоприятный климат и экологическая обстановка;

2.2.2. Роль и место муниципального образования муниципального района «Сосногорск» в межмуниципальных и межрегиональных связях

Органы местного самоуправления муниципального образования вправе самостоятельно устанавливать межрегиональные, межмуниципальные связи, в том числе в сфере культуры, образования, спорта, туризма, молодежной политики, в порядке, установленном федеральным законодательством и законодательством Республики Коми.

Важной формой межрегиональных связей является миграция населения. Наиболее интенсивный миграционный оборот населения муниципальный район имеет в пределах самой Республики Коми (55,4 % - прибывших из районов Республики, 50,6 % выбывших), а также в другие регионы России: Ярославская, Белгородская, Костромская, Липецкая область, Подмосковье (34,8 % - прибывших, 47,3 % - выбывших).

Дифференциация регионов России по доле в межрегиональном миграционном обороте муниципального района «Сосногорск» значительна. Из зарубежных стран наиболее активный миграционный оборот приходится на Украину и Республику Беларусь.

Важное место в межрегиональных связях занимает товарообмен. Структура экспорта муниципального образования муниципального района «Сосногорск» имеет сырьевую направленность, в основном это нефть, технический углерод, пиломатериалы.

Основными внешнеторговыми партнерами муниципального района по экспорту технического углерода Сосногорским газоперерабатывающим заводом являются США, Канада, Япония, некоторые Европейские страны. Продукция также экспортируется в страны СНГ.

Продукцию ООО «Сосногорская швейная фабрика» хорошо знают в Украине, Белоруссии, Прибалтике, Казахстане, Узбекистане и других странах СНГ.

Номенклатура импортируемых товаров представлена в основном продовольственными товарами, химией, мебелью, текстилем, одеждой и обувью.

Важными для развития района являются межрегиональные и межмуниципальные связи, в торговую розничную сеть муниципального района импортируются продовольственные и непродовольственные товары Республики Чувашия, республики Марий Эл, Краснодарского края, Ростовской и Кировской области, а также близлежащих районов Республики Коми – Ухтинский, Ижемский, Сыктывдинский районы, г. Печора.

Межрегиональные и межмуниципальные связи способствуют решению проблем в различных сферах жизнедеятельности, оказывающих значительное влияние на динамику и устойчивость развития экономики муниципального района «Сосногорск».

Одним из наших давних инвестиционных партнеров является компания ЛУКОЙЛ-Коми. Ежегодно подписываются соглашения о социальном партнерстве, в которых выделяются средства, например: на капитальный ремонт здания спортивного комплекса в поселке Нижний Одес, на ремонт второго этажа Нижнеодесской детской поликлиники, на закупку мебели для Нижнеодесской больницы, на приобретение автобуса для учащихся Нижнего Одеса, а также для шефской помощи ветеранам, инвалидам и образовательным учреждениям поселка Нижний Одес.

С целью развития межрегиональных связей, повышения конкурентоспособности экономики и решения социальных задач необходимо развитие на муниципальном уровне эффективной системы сотрудничества.

Наиболее перспективными направлениями такого взаимодействия могут быть:

- правовое обеспечение межрегионального сотрудничества (принятие нормативных правовых актов, утверждение стратегий и муниципальных программ развития, заключение соглашений (меморандумов, протоколов, планов мероприятий) по отдельным направлениям сотрудничества);
- создание координирующих органов (комиссий, отделов, комитетов и советов по развитию и координации сотрудничества, операторов межрегиональных связей, дирекций и т.д.);
- развитие инфраструктуры межрегионального сотрудничества (строительство межрегиональных выставочно-конгрессных комплексов, культурных центров и т.д.);
- информационное обеспечение межрегионального сотрудничества (создание межрегиональных информационно-аналитических систем, маркетинговых центров и т.д.);
- продвижение продукции и услуг на рынки других регионов (осуществление выставочно-ярмарочной деятельности, проведение презентационных мероприятий, распространение рекламно-информационной продукции, продвижение региональных брендов и торговых марок товаропроизводителей и т.д.);
- осуществление совместных проектов (организация предприятий на основе различных форм кооперации, межрегиональных зон опережающего развития, производственно-территориальных кластеров);
- налаживание деловых и культурных контактов и связей с другими регионами (участие в межрегиональных форумах, выставках, фестивалях, конкурсах, проведение визитов делегаций с торгово-экономическими и культурными миссиями и т.д.).

2.3 Оценка ресурсов, потенциалов, возможностей и угроз развития муниципального образования муниципального района «Сосногорск»

Проведенный SWOT-анализ позволил выявить основные сильные и слабые стороны муниципального района, а также его возможности и угрозы.

Сильные стороны (S)

К положительным факторам, оказывающим наибольшее влияние на формирование тенденций социально-экономического развития муниципального района «Сосногорск» относятся:

1. Территориальное географическое положение.

Муниципальный район занимает выгодное положение в Республике Коми по развитости инфраструктуры нефтегазовой промышленности (сеть нефте- и газопроводов, газоперерабатывающий завод, близость к Ухтинскому НПЗ), сети транспортных коммуникаций (железные и автомобильные дороги, близость к ухтинскому аэропорту).

Транспортно-географическое положение Сосногорского района в географическом центре Республики Коми на железнодорожной магистрали Воркута-Котлас и ветке Сосногорск-Троицко-Печорск, авто-трассе Сыктывкар-Ухта-Вуктыл, магистральном нефтепроводе Уса-Ухта-Ярославль и газотранспортной системе Пунга-Ухта-Торжок определяет транзитный тип транспортной системы и способствует районному развитию, создавая предпосылки к размещению новых предприятий.

2. Высокий природно-ресурсный потенциал

На территории района достаточно больших территорий, богатых лесными, водными, земельными ресурсами, не затронутых хозяйственной деятельностью.

Район богат запасами и ресурсами строительных материалов: песчано-гравийного сырья, песка для строительных работ, карбонатных пород, глины. В районе разведано месторождение гипса, в данный момент не разрабатываемое. Здесь известны несколько проявлений битуминозных пород и выявлены перспективные площади развития стекольных, кварцевых песков, доломитов, глауконита. Возможно освоение месторождения кварцевых песков, сырье которого пригодно для производства стекла и тонкой керамики. На территории района сосредоточены крупные ресурсы торфа.

В настоящее время выдано 38 лицензий на право добычи общераспространенных полезных ископаемых (песка и торфа) предприятиям: ООО «ЛУКОЙЛ - Коми», ООО «Биосистема», ООО «Газпром трансгаз Ухта», ООО «ЦНПСЭИ», ООО «Экоресурс», ООО «СПК «Темпдорстрой», ЗАО «Печора-Петролеум», ООО «Севзапспецстрой», ООО «Сфера», ООО «Проект 2008», ОАО «Автомобильные дороги Коми», ООО «НК «Речер-Коми».

Удельный вес стоимости промышленных запасов Сосногорского района – по этому показателю район занимает 10 место из 19, после всех промышленных центров республики. Однако минеральные ресурсы Сосногорского района выгодно отличаются довольно высокой степенью геологической изученности и своей близостью к основным авто - и железнодорожным магистралям или дорогам, обеспечивающим выход к ним.

3. Наличие крупных хозяйствующих субъектов.

Кроме предприятий нефтегазового комплекса важной составляющей экономики района являются предприятия железнодорожного транспорта и предприятия по производству тепло-, и электроэнергии. Эти предприятия являются самыми массовыми работодателями и как следствие основными плательщиками налога на доходы физических лиц. То есть работа данных предприятий напрямую влияет на пополнение доходной части бюджета муниципального района «Сосногорск».

Сосногорская ТЭЦ – снабжает население и предприятия электро и теплоэнергией. Производит 16% всей электроэнергии в республике.

Сосногорское отделение Северной железной дороги обслуживает участок пути от ст. Урдома до ст. Лабитнанги. Сосногорское отделение обслуживает железнодорожными перевозками всю территорию Республики Коми.

4. Устойчивая работа предприятий производственной и социально-культурной инфраструктуры, в том числе:

- обеспечение бесперебойного функционирования систем жизнеобеспечения, отсутствие серьезных чрезвычайных ситуаций в жилищно-коммунальном комплексе;
- устойчивая работа железнодорожного и автомобильного транспорта;
- достаточно стабильная работа объектов социально-культурной инфраструктуры (здравоохранения, образования, культуры, социального обслуживания населения).

5. Наличие учреждений среднего профессионального образования.

Источником формирования кадров рабочих специальностей для экономики муниципального района является система среднего профессионального образования, которая представлена двумя учреждениями: ГАОУ СПО РК «Сосногорский технологический техникум» и ГАОУ СПО РК «Сосногорский железнодорожный техникум».

Сбалансированное размещение учреждений профессионального образования на территории города Сосногорска обеспечивает доступность образовательных услуг. Профессиональное образование в техникумах осуществляется по следующим специальностям и профессиям⁹: «Оператор нефтяных и газовых скважин», «Машинист дорожно-строительных машин», «Техническое обслуживание и ремонт автомобильного транспорта», «Сварщик», «Мастер отделочных и строительных работ», «Повар, кондитер», «Машинист локомотива», «Машинист путевых машин», «Сервис на транспорте».

6. Наличие мер поддержки субъектам малого и среднего предпринимательства.

Поддержка малого предпринимательства на территории муниципального района «Сосногорск» осуществляется в нескольких направлениях, для решения части проблем малого бизнеса.

Оказывается поддержка субъектам малого и среднего предпринимательства, занятым в сфере сельского хозяйства, по организации ярмарок выходного дня. В части снижения себестоимости на выпускаемую продукцию, данная поддержка существенного влияния не оказывает. Ярмарки выходного дня, организованные на безвозмездной основе, позволяют не допускать необоснованное повышение отпускных цен на выпускаемую продукцию.

Опыт развития предпринимательства показывает, что наряду с необходимостью финансовой и имущественной поддержки малого бизнеса, все большее значение приобретает обеспечение малых предприятий необходимыми информационными ресурсами для развития предпринимательской деятельности и ведения цивилизованного бизнеса. Решение данной проблемы возможно только при наличии комплексной системы создания и распространения деловой и общеэкономической информации.

Слабые стороны (W)

Отрицательными факторами, препятствующими устойчивому социально-экономическому развитию муниципального района «Сосногорск», являются:

1. Низкий уровень диверсификации структуры экономики:

- преимущественно нефтегазодобывающая направленность промышленности, зависимость от состояния и тенденций развития нефтегазового комплекса;
- низкая доля перерабатывающих и высокотехнологичных промышленных производств;
- недостаток производственных мощностей агропромышленного комплекса. Слабыми сторонами развития сельского хозяйства на территории Сосногорского района являются: изношенность сельскохозяйственной техники; отсутствие механизации производственных процессов в животноводстве; отсутствие предприятий по переработке сельскохозяйственной продукции.
- относительно низкая инвестиционная и инновационная активность организаций;
- низкий уровень использования минерально-сырьевого потенциала. Минерально-сырьевой потенциал Сосногорского района относительно других районов Республики Коми невысок и отличается разной степенью изученности по видам полезных ископаемых:

нефтяные месторождения находятся в стадии затухающей добычи, перспективы обнаружения новых крупных нефтегазовых месторождений, вследствие высокой изученности территории, маловероятны; проявления других полезных ископаемых, представляющих интерес (гипса, торфа, горючих сланцев, глауконита), нуждаются в дополнительных геологических исследованиях и проведении предварительных геолого-экономических оценок.

2. Наличие ресурсных ограничений социально-экономического развития муниципального района, в том числе:

- неблагоприятные климатические условия;
- высокий уровень сельской безработицы. Наибольший уровень безработицы сохраняется в отдаленных населенных пунктах - деревнях Аким (37%), Винла (19%) и Порожск (18,2%). Это связано с тем, что в поселках отсутствуют производственные предприятия.
- дефицит кадров отраслей «здравоохранение», «образование», «культура», «физическая культура и спорт», легкая промышленность.

Основной проблемой остается нехватка молодых учителей, почти половина учителей пенсионного возраста (43%), существует нехватка квалифицированных кадров и притока молодых специалистов в учреждения культуры. Творческий состав заметно стареет, необходимо пополнение штатов грамотными дипломированными специалистами.

Сохраняется недостаток обеспеченности медицинских учреждений врачебными кадрами. Укомплектованность врачами составляет 20,3 %, когда среднереспубликанский показатель составляет 39,2 %, а

9. <http://stt-tehnolog.ru/index.php?id=55>, <http://pl18sosnogorsk.hop.ru/>

в целом по Российской Федерации 44,1 %. Необходимы врачи – педиатр, терапевт, врачи узкой специализации: кардиолог, невропатолог, травматолог, реаниматолог и другие.

Не хватает квалифицированных кадров для развития новых видов спорта: восточные единоборства - тэквандо, дзюдо; фигурное катание, художественная гимнастика.

ООО «Сосногорская швейная фабрика» активно развивается, в последние годы предприятие вложило значительную долю инвестиций на модернизацию производства, открытие новых цехов. Основной проблемой для фабрики остается нехватка квалифицированных специалистов – требуется около 100 швей, портных, работников цеха раскройки.

3. Наличие ограничений социально-экономического развития, в том числе:

- недостаточность средств бюджета;
- неразвитость поддержки инвестиционной и инновационной деятельности организаций;
- неразвитость поддержки промышленного производства.

Возможности (О)

Существует ряд внешних и внутренних возможностей, позволяющих устранить препятствия для устойчивого социально-экономического развития муниципального района «Сосногорск»:

1. Наличие условий для диверсификации экономики, в том числе:

- наличие возможности размещения новых предприятий, на территориях, не затронутых промышленной деятельностью (наличие свободных земель);
- наличие условий и возможности для активизации предпринимательской деятельности на территории муниципального района, за счет реализации программы «Поддержка и развитие малого бизнеса и предпринимательства на территории муниципального района «Сосногорск»;
- наличие инвестиционных проектов и предложений по развитию производственной, экологической, социально-культурной инфраструктуры района.

2. Наличие возможности для развития производственной, жилищно-коммунальной и социально-культурной инфраструктуры:

- продвижение и реализация проекта «Строительство (реконструкция) железнодорожного вокзала станции Сосногорск»;
- продвижение и реализация проекта «Строительство глиноземного завода»;
- продвижение и реализация проекта «Строительство в поселке Малая Пера объекта «Малоперанская КС-9»»;
- продвижение и реализация проектов развития социально-культурной инфраструктуры;
- продвижение и реализация проектов развития туризма на территории муниципального района;
- сокращение объемов ветхого и аварийного жилья, улучшение технического состояния коммунальных сетей, за счет реализации муниципальных программ, государственной поддержки населения при решении жилищных проблем;
- наличие возможности обеспечения энергоэффективности бюджетных учреждений, экологичности, за счет реализации муниципальных программ.

Угрозы (Т)

В настоящее время потенциал социально-экономического развития муниципального района «Сосногорск» используется не в полной мере, имеется целый ряд возможных угроз негативного влияния внешних и внутренних факторов на социально-экономическое развитие муниципального района «Сосногорск»:

1. Угроза ухудшения экономической конъюнктуры, в том числе за счет:

- изменения цен и тарифов на продукцию, работы, услуги естественных монополий;
- снижение спроса со стороны внешних и внутренних рынков на промышленную продукцию, производимую на территории муниципального района «Сосногорск» (нефтепродукты);
- сокращение налоговой базы, рабочих мест, в связи со снижением добычи нефти. Для основного добывающего предприятия на территории района - «Лукойл-Коми» эксплуатация низкодебитных и обводненных скважин является крайне невыгодной, в связи с этим возможна их консервация. Однако для района это означает сокращение налоговой базы, рабочих мест, рост социальной напряженности.

Нефтяные месторождения находятся в стадии затухающей добычи, перспективы обнаружения новых крупных нефтегазовых месторождений, вследствие высокой изученности территории, маловероятны.

- регистрация крупных хозяйствующих субъектов не на территории района. Все крупные хозяйствующие субъекты зарегистрированы в других населенных пунктах, соответственно, район недополучает налоги, снижаются показатели по инвестициям и прочим показателям.

2. Угроза нарастания дефицита ресурсов:

- сокращение численности населения муниципального района, значительный миграционный отток населения;
- увеличение доли запасов нефти, относящейся к категории трудно извлекаемых;
- обострение проблемы недостаточности финансовых ресурсов для обеспечения устойчивого социально-экономического развития муниципального района в связи с возможным изменением налогового законодательства и снижением налоговой базы;
- увеличение роста объемов образования и накопления отходов производства и потребления.

3. Угроза снижения надежности функционирования систем жизнеобеспечения муниципального района, в том числе за счет:

- ухудшения состояния жилищного фонда (износ домов составляет более 70%);
- ухудшение состояния инженерно-коммунальных сетей, в том числе тепловых, канализационных и водопроводных сетей, по которым износ превышает 60 % и продолжает увеличиваться;
- вероятность возникновения чрезвычайных ситуаций в промышленности;
- возникновение кризисных явлений в производственном секторе экономики в связи с резким обострением с обеспеченностью финансовыми ресурсами (спад производства, сокращение рабочих мест, рост безработицы).

Совмещение перечисленных характеристик дает возможность развивать основные направления стратегии.

Квадрант 1. Сильные стороны – возможности.

Анализируя данный квадрант, можно сделать вывод о том, что Сосногорский район выгодно отличается от других районов республики географическим положением, наличием минерально-сырьевых и трудовых ресурсов, учебной базы. На территории района довольно развито предпринимательство, в наличии крупные хозяйствующие субъекты.

На территории района действуют муниципальные, республиканские и федеральные программы, национальные проекты.

В ближайшие годы возможно возобновление строительства глиноземного завода.

Квадрант 2. Сильные стороны – угрозы.

Основное направление этого квадранта – не допустить увеличение уровня безработицы, в связи с возможным сокращением работников на предприятиях нефтедобывающего комплекса своевременным обучением специалистов на вновь открывающиеся предприятия.

Также, одним из направлений защиты района, должны стать мероприятия по снижению уровня миграции.

Квадрант 3. Слабые стороны – возможности.

Основными слабыми сторонами района являются слабо развитые лесозаготовительная отрасль, сельское хозяйство, добыча и переработка минеральных ресурсов. На территории района есть спрос на данную продукцию. В районе, за исключением городских поселений, довольно низкий уровень сбыта товаров и бытовых услуг, в основном из-за ограниченного ассортимента.

Также необходимо продолжить работу по улучшению состояния в социальной сфере – еще не все проблемы решены, но районом активно осваиваются средства различных федеральных, республиканских программ, национальных проектов.

Квадрант 4. Слабые стороны – угрозы.

В данном квадранте необходимо отметить, что около 60% нефти в районе относятся к трудно извлекаемым, и возможно снижение добычи нефти, и, как следствие, сокращение налоговой базы, рабочих мест.

Несмотря на большое количество слабых сторон, количество потенциальных возможностей развития больше, чем угроз, способных нейтрализовать эти возможности. Отсюда можно сделать вывод, что у района есть перспективы дальнейшего развития.

Таблица 10. Матрица SWOT-анализа

	<u>Возможности:</u>	<u>Угрозы:</u>
	1. Наличие свободных земель – возможность размещения новых	1.Изменение цен и тарифов на продукцию, работы, услуги есте-

	<p>предприятий.</p> <p>2. Наличие инвестиционных проектов по развитию производственной, экологической, социально-культурной инфраструктуры района.</p> <p>3. Наличие возможности для развития производственной, жилищно-коммунальной и социально-культурной инфраструктуры муниципального района.</p>	<p>ственных монополий.</p> <p>2.Снижение спроса на промышленную продукцию.</p> <p>3.Сокращение налоговой базы, рабочих мест в связи со снижением добычи нефти.</p> <p>4.Сокращение численности населения, миграционный отток.</p> <p>5. Обострение проблемы недостаточности финансов.</p> <p>6. Снижение надежности функционирования систем жизнеобеспечения.</p>
<p><u>Сильные стороны:</u></p> <p>1. Выгодное географическое положение.</p> <p>2. Высокий природно-ресурсный потенциал.</p> <p>3. Наличие крупных хозяйствующих субъектов.</p> <p>4.Устойчивая работа предприятий производственной и социально-культурной инфраструктуры.</p> <p>5. Наличие учреждений среднего профессионального образования.</p> <p>6. Наличие мер поддержки субъектам малого и среднего предпринимательства.</p>	<p>Си 1 → В 1</p> <p>Си 2 → В 1,2</p> <p>Си 3 → В 1,2,3</p> <p>Си 4 → В 3</p> <p>Си 5 → В 1,2,3</p> <p>Си 6 → В 1,2</p>	<p>Си 2 → У 2,3,5</p> <p>Си 3 → У 1,2,3</p> <p>Си 4,5,6 → У 4</p>
<p><u>Слабые стороны:</u></p> <p>1.Преимущественно нефтегазовая направленность промышленности.</p> <p>2.Недостаток производственных мощностей агропромышленного комплекса.</p> <p>3.Низкий уровень использования минерально-сырьевого потенциала.</p> <p>4. Низкая инвестиционная активность предприятий.</p> <p>5.Неблагоприятные климатические условия.</p> <p>6. Недостаток кадров отраслей здравоохранение, образование, культура, физкультура, легкая промышленность.</p> <p>7.Недостаточность средств бюджета.</p>	<p>Сл 1,2,3 → В 1,3</p> <p>Сл 4 → В 1,2</p> <p>Сл 6 → В 2,3</p> <p>Сл 7 → В 2,3</p>	<p>Сл 1 → У 1,2,3</p> <p>Сл 4 → У 5,6</p> <p>Сл 5 → У 4</p> <p>Сл 6 → У</p> <p>Сл 7 → У</p>

3. ПРИОРИТЕТЫ, ЦЕЛИ И ЗАДАЧИ СОЦИАЛЬНО - ЭКОНОМИЧЕСКОГО РАЗВИТИЯ МУНИЦИПАЛЬНОГО РАЙОНА «СОСНОГОРСК» НА ПЕРИОД ДО 2020 ГОДА.

3.1. Стратегический выбор и стратегические приоритеты социально-экономического развития муниципального района «Сосногорск»

Миссия:

Мы готовы работать, чтобы жизнь в муниципальном районе «Сосногорск» - стала комфортной и благоустроенной.

Муниципальный район «Сосногорск» к 2020 году – это район с устойчивой экономикой, развитой инфраструктурой и благоприятными условиями для жизни населения.

Исходя из стратегического выбора муниципального района, основными ценностями являются: природные богатства муниципального района, человек и культура.

Основываясь на стратегическом выборе муниципального района «Сосногорск» основными принципами, как и принципами Республики Коми являются:

Забота о людях – обеспечение достойных условий для жизни;

Результативность – муниципальный район постоянно развивается и реализует задуманное;

Открытость – муниципальный район «Сосногорск» - это район для новых идей и реализации возможностей каждого жителя района.

Основными **приоритетами** социально-экономического развития муниципального образования муниципального района «Сосногорск» определяются:

1. Эффективное экономическое развитие муниципального района «Сосногорск».
2. Социальное развитие и улучшение качества предоставления услуг социальной сферы.
3. Повышение эффективности муниципального управления.
4. Повышение комфортности окружающей среды и безопасности жизнедеятельности населения.

3.2. Основные направления, цели и задачи социально-экономического развития муниципального района «Сосногорск»

Как уже отмечалось ранее, направления социально-экономического развития муниципального образования муниципального района «Сосногорск» сгруппированы в четыре блока:

1. Экономическое развитие.
2. Социальное развитие.
3. Развитие системы муниципального управления.
4. Обеспечение безопасности жизнедеятельности населения.

Главной целью социально-экономического развития муниципального образования муниципального района «Сосногорск» является повышение качества жизни населения муниципального района.

Основными задачами социально-экономического развития муниципального района «Сосногорск» являются:

Задача 1. Создание условий для развития экономики муниципального района «Сосногорск»

Основными направлениями решения данной задачи станут:

- содействие развитию экономики;
- создание условий для развития малого и среднего бизнеса;
- создание условий для развития туризма;
- содействие жилищному строительству и улучшению качества жилищно-коммунальных услуг.

Задача 2. Обеспечение эффективного развития социальной сферы

Основными направлениями решения данной задачи станут:

- повышение доступности, качества и эффективности системы образования;
- обеспечение условий для развития физической культуры и спорта;
- создание условий для развития культурного потенциала.

Задача 3. Повышение социальной и экономической эффективности, качества управления совокупностью ресурсов системы муниципального управления.

Основными направлениями решения данной задачи станут:

- повышение эффективности управления муниципальными финансами;
- обеспечение эффективного использования и распоряжения муниципальным имуществом;
- совершенствование системы муниципального управления в муниципальном районе;
- развитие электронного муниципалитета и субъектов информационного общества.

Задача 4. Обеспечение безопасности населения и объектов жизнеобеспечения на территории муниципального образования

Основными направлениями решения данной задачи станут:

- повышение эффективности системы безопасности объектов, жизнедеятельности населения и организаций района;
- формирование комплексной системы предупреждения, пресечения и ликвидации ситуаций природного и техногенного характера;
- обеспечение защищенности жизненно важных интересов населения и организаций района.

4. ОСНОВНЫЕ НАПРАВЛЕНИЯ СОЦИАЛЬНО-ЭКОНОМИЧЕСКОГО РАЗВИТИЯ МУНИЦИПАЛЬНОГО РАЙОНА «СОСНОГОРСК» НА ПЕРИОД ДО 2020 ГОДА

Направления социально-экономического развития муниципального района «Сосногорск» сгруппированы в четыре блока развития в соответствии со структурным построением целей и задач:

- ✓ Экономическое развитие
- ✓ Социальное развитие
- ✓ Развитие системы муниципального управления
- ✓ Обеспечение безопасности жизнедеятельности населения

4.1 Экономическое развитие.

4.1.1. Функционирование комплексной системы стратегического планирования в муниципальном районе «Сосногорск»

Для достижения цели необходимо решение следующих задач:

- развитие программно-целевого планирования в муниципальном районе «Сосногорск»;
 - осуществление анализа и прогнозирования социально-экономического развития Республики Коми.
- Реализация мер, направленных на развитие стратегического планирования позволит:
- создать полноценную систему стратегического планирования, способствующую социально-экономическому развитию;
 - достичь согласованности методологий, целей, задач и показателей в документах стратегического планирования (стратегиях, прогнозах, концепциях, программах);
 - повысить результативность и эффективность реализации решений, принятых в процессе стратегического планирования.

4.1.2. Развитие малого и среднего предпринимательства

Для достижения цели необходимо решить следующие задачи:

- формирование благоприятной среды для развития малого и среднего предпринимательства в муниципальном районе «Сосногорск»;
- усиление рыночных позиций субъектов малого и среднего предпринимательства в муниципальном районе «Сосногорск».

Реализация мер, направленных на развитие малого и среднего предпринимательства, позволит:

- сократить численность безработных;
- сохранить рабочие места и создать новые, путем увеличения численности занятых в сфере малого и среднего бизнеса.

Кроме того, отдельным аспектом социальной эффективности должно стать формирование и поддержание позитивного социально-психологического климата в предпринимательской среде, а также налаженные конструктивные отношения между бизнесом и властью.

Комплексный подход к созданию условий для дальнейшего развития малого и среднего предпринимательства в муниципальном районе «Сосногорск» будет способствовать увеличению вклада малого и среднего предпринимательства в экономику района, росту доходной части консолидированного бюджета.

4.1.3. Развитие внутреннего туризма.

Для достижения цели необходимо решить следующие задачи:

- совершенствование организации туристской деятельности;
- содействие развитию объектов туристской индустрии муниципального района «Сосногорск»;
- создание системы рекламно-информационного обеспечения туристской деятельности и продвижения туристского продукта.

Реализация мер, направленных на развитие туризма, позволит:

- увеличить количество вновь созданных туристских продуктов;
- увеличить количество выпущенной рекламно-информационной продукции по продвижению туризма;
- увеличить количество человек, принявших участие в мероприятиях туристской направленности.

4.1.4. Рациональное использование энергетических ресурсов за счет реализации энергетических мероприятий.

Для достижения цели необходимо решить следующие задачи:

- снижение объемов потребления энергетических ресурсов и сокращение расходов на оплату энергоресурсов;
- проведение комплекса организационных мероприятий по управлению энергосбережением.

Реализация мер, направленных на рациональное использование энергетических ресурсов, позволит:

- снизить объемы потребления энергетических ресурсов и сократить расходы на оплату энергоресурсов.

4.1.5. Обеспечение надежной и эффективной работы коммунальной инфраструктуры муниципального района «Сосногорск».

Для достижения цели необходимо решить следующие задачи:

- реконструкция и модернизация систем коммунальной инфраструктуры, обеспечение доступности для населения стоимости коммунальных услуг.

Реализация мер, направленных на обеспечение надежной и эффективной работы коммунальной инфраструктуры, позволит:

- модернизировать и обновить систему коммунальной инфраструктуры МО МР «Сосногорск»;

- снизить эксплуатационные затраты;
- устранить причины возникновения аварийных ситуаций, угрожающих жизнедеятельности человека;
- улучшить экологическую ситуацию на территории района.

4.1.6. Развитие транспортной системы (транспорт, строительство, содержание дорог)

Для достижения указанной цели необходимо решение следующих основных задач:

- осуществление строительства, реконструкции и капитального ремонта дорожных искусственных сооружений, находящихся в неудовлетворительном состоянии.

Реализация поставленных задач обеспечит:

- повышение качества автодорожной сети, а также повышение безопасности дорожного движения;
- снижение аварийности, рисков и угроз безопасности на автомобильном транспорте.

4.2. Социальное развитие и повышение качества жизни населения.

4.2.1. Доходы населения, реализация муниципальной политики в сфере оплаты труда. Достижению цели будет способствовать решение следующей задачи:

- реализация эффективных мер регулирования оплаты труда работников муниципальных учреждений муниципального района, в том числе направленных на обеспечение сбалансированного роста уровня оплаты труда до размеров, установленных Указом Президента Российской Федерации от 07.05.2012 г. N 597 «О мероприятиях по реализации государственной социальной политики».

Результатами реализации поставленных задач станут:

- рост реальной заработной платы работников муниципальных учреждений муниципального района к 2018 году.

4.2.2. Содействие занятости населения

Для достижения цели необходимо решить следующие задачи:

- совершенствование профессионально-квалификационной структуры и механизмов трудоустройства граждан;
- повышение эффективности системы профессиональной ориентации населения.

Реализация мер, направленных на оказание содействия занятости, позволит:

- повысить уровень трудоустройства безработных граждан;
- увеличить количество граждан, обратившихся за предоставлением государственных услуг в органы службы занятости;
- снизить уровень безработицы.

4.2.3. Государственная поддержка граждан в решении жилищных вопросов.

Для достижения цели необходимо решить следующие задачи:

- предоставление молодым семьям социальных выплат (сертификата) на приобретение или строительство жилья;
- обеспечение жильем детей-сирот и детей, оставшихся без попечения родителей;
- обеспечение жильем ветеранов боевых действий, инвалидов, семей, имеющих детей-инвалидов.

Реализация мер, направленных на повышение доступности жилья для молодых семей, позволит:

- увеличить количество семей, проживающих в муниципальном районе, которые смогут улучшить свои жилищные условия.

4.2.4. Содействие развитию здравоохранения.

Основными задачами в достижении указанной цели будут:

- оказание содействия по обеспечению доступности качественной медицинской помощи для населения муниципального района, в том числе для жителей сельской местности.

Решение поставленных задач должно привести к следующим результатам:

- обеспечение доступности и качества медицинской помощи для всех слоев населения;
- улучшение здоровья населения, снижение смертности и рост продолжительности жизни.

4.2.5. Дошкольное образование

Для достижения цели необходимо решить следующие задачи:

- обеспечение государственных гарантий доступного дошкольного образования;
- создание условий для повышения качества услуг дошкольного образования;
- создание условий для повышения эффективности системы дошкольного образования.

Реализация мер, направленных на повышение доступности и качества образовательных услуг системы дошкольного образования, позволит увеличить:

- долю детей в возрасте 1 - 6 лет, получающих дошкольную образовательную услугу и (или) услугу по их содержанию в муниципальных образовательных учреждениях в возрасте 1 - 6 лет;
- долю детей в возрасте 1 - 6 лет, стоящих на учете для определения в муниципальные дошкольные образовательные учреждения, в общей численности детей в возрасте 1 - 6 лет
- удельный вес дошкольных образовательных учреждений, использующих вариативные формы дошкольного образования, в общем количестве дошкольных образовательных учреждений (проценты);
- повысить удовлетворенность населения качеством дошкольного образования от общего числа опрошенных родителей, дети которых посещают детские дошкольные учреждения.

4.2.6. Общее образование

Для достижения цели необходимо решить следующие задачи:

Реализация мер, направленных на обеспечение доступности качественного общего образования, соответствующего требованиям развития инновационной экономики и потребностям граждан позволит:

- увеличить долю учащихся 10-11 (12) классов в общеобразовательных учреждениях, обучающихся в классах с профильным и углублённым изучением отдельных предметов, в общей численности обучающихся 10-11 (12) классов;
- сократить долю образовательных учреждений, здания которых находятся в аварийном состоянии;
- повысить удовлетворенность населения качеством общего образования от общего числа опрошенных родителей, дети которых посещают общеобразовательные учреждения в соответствующем году.

4.2.7. Социализация детей и молодежи в социуме

Для достижения цели необходимо решить следующие задачи:

- повышение эффективности управления процессом социализации молодежи в образовательных учреждениях и общественном секторе.

Реализация мер, направленных на обеспечение успешной социализации детей и молодежи в социуме позволит увеличить:

- долю молодых людей, принимающих участие в массовых молодежных мероприятиях к общему количеству молодежи;
- долю молодежи в возрасте от 14 до 30 лет, участвующих в программах по развитию инновационного и предпринимательского потенциала молодежи, в общем количестве молодежи муниципального района;
- долю молодых людей, участвующих в деятельности общественных объединений, в том числе в волонтерском движении, в военно-патриотических клубах к общему количеству молодежи, вовлеченных.

4.2.8. Оздоровление, отдых и занятость детей и подростков

Для достижения цели необходимо решить следующие задачи:

- организация мероприятий по оздоровлению, отдыху и занятости детей и подростков.

Реализация мер, направленных на обеспечение эффективного оздоровления, отдыха и занятости детей и подростков, проживающих в районе, позволит увеличить:

- долю детей, находящихся в трудной жизненной ситуации, охваченных оздоровлением и отдыхом, от общей численности детей, находящихся в трудной жизненной ситуации, подлежащих оздоровлению;
- долю детей, охваченных оздоровлением и отдыхом, от общей численности детей, подлежащих оздоровлению.

4.2.9. Развитие физической культуры и спорта

Для достижения цели необходимо решить следующие задачи:

- строительство и реконструкция спортивных объектов;
- модернизация действующих спортивных сооружений;
- обеспечение учреждений спортивной направленности спортивным оборудованием и транспортом.

Реализация мер, направленных на обеспечение населения муниципального района «Сосногорск» возможностями для удовлетворения потребностей в занятиях физической культурой и спортом позволит:

- увеличить единовременную пропускную способность спортивных сооружений;
- увеличить долю модернизированных государственных и муниципальных спортивных сооружений от числа всех имеющихся спортивных сооружений;
- увеличить долю государственных и муниципальных учреждений спортивной направленности, обеспеченных спортивным оборудованием и транспортом, от числа имеющихся учреждений данной категории.

4.2.10. Формирование условий для эффективной работы физкультурно-спортивных учреждений

Для достижения цели необходимо решить следующие задачи:

- обеспечение деятельности учреждений, осуществляющих физкультурно-спортивную работу с населением;
- популяризация здорового образа жизни, физической культуры и спорта среди населения муниципального района «Сосногорск»;
- вовлечение всех категорий населения муниципального района «Сосногорск» в массовые физкультурные и спортивные мероприятия;
- развитие кадрового потенциала и обеспечение квалифицированного кадрового потенциала учреждений физической культуры и массового спорта.

Реализация мер, позволит увеличить:

- долю учащихся, занимающихся физической культурой и спортом, в общей численности учащихся соответствующих учреждений;
- долю инвалидов и лиц с ограниченными возможностями здоровья, занимающихся физической культурой и спортом, в общей численности данной категории населения района;
- повысить удовлетворенность населения условиями для занятия физической культурой и спортом;
- удельный вес населения, систематически занимающегося физической культурой и спортом;
- количество участников массовых физкультурных и спортивных мероприятий, соревнований среди различных групп и категорий населения муниципального района «Сосногорск»;
- долю квалифицированных специалистов физкультурно-оздоровительных учреждений, прошедших подготовку и переподготовку, от числа всех специалистов отрасли.

4.2.11. Спортивный резерв

Для достижения цели необходимо решить следующие задачи:

- обеспечение деятельности спортивных школ, осуществляющих подготовку спортивного резерва;
- обеспечение спортивных школ высококвалифицированными тренерскими кадрами;
- обеспечение системы соревнований, направленной на предоставление возможности перспективным спортсменам повышать свои спортивные результаты;
- поощрение одарённых спортсменов, достигших высоких спортивных результатов.

Реализация мер, направленных на формирование спортивного резерва в муниципальном районе «Сосногорск» позволит увеличить:

- долю спортсменов, выполнивших норматив не ниже 1 спортивного разряда, в общем количестве спортсменов на этапах подготовки учебно-тренировочном и выше;
- уровень оснащённости спортивных школ спортивным инвентарем, экипировкой для учебно-тренировочного процесса;
- долю высококвалифицированных специалистов и тренеров-преподавателей спортивных школ в общем количестве данной группы работников;
- количество одарённых спортсменов и тренеров-преподавателей, награждённых единовременной целевой стипендией «Успех» муниципального района «Сосногорск».

4.2.12. Адаптивная физическая культура

Одним из приоритетных направлений развития физической культуры и спорта является развитие адаптивной физкультуры на территории муниципального района.

Для достижения цели необходимо решить следующие задачи:

- развитие массовой адаптивной физической культуры и адаптивного спорта;
- подготовка спортсменов-инвалидов.

Реализация мер, направленных на создание условий для развития адаптивной физической культуры и адаптивного спорта позволит:

- увеличить долю инвалидов и лиц с ограниченными возможностями здоровья, занимающихся адаптивной физической культурой и адаптивным спортом в общей численности данной категории населения района;
- увеличить количество участников массовых физкультурно-спортивных мероприятий среди различных групп и категорий инвалидов в муниципальном районе;
- увеличить количество детей-инвалидов, посещающих тренировочные занятия.

4.2.13. Развитие культуры.

Для достижения цели необходимо решить следующие задачи:

- укрепление материально-технической базы муниципальных учреждений культуры;
- информационное обеспечение муниципальных учреждений культуры;
- развитие и сохранение культурного наследия муниципального района.

Реализация мер, позволит:

- увеличить долю зданий и сооружений муниципальных учреждений культуры, состояние которых является удовлетворительным, в общем количестве зданий и сооружений муниципальных учреждений культуры;
- увеличить долю учреждений сферы культуры, оснащенных современным материально-техническим оборудованием (инструментарием), в общем количестве учреждений сферы культуры;
- увеличить долю коллективов художественной самодеятельности, обеспеченных сценическими костюмами и обувью, от общего количества коллективов;
- увеличить долю библиотечных фондов, внесенных в электронный каталог, в общем объеме фондов библиотечной системы района;
- увеличить охват населения библиотечным обслуживанием;
- увеличить посещаемость музейных учреждений;
- увеличить численность участников клубных формирований культурно-досуговых учреждений;
- повысить уровень удовлетворенности населения качеством предоставления муниципальных услуг в сфере культуры.

4.2.14. Дополнительное образование детей в области культуры.

Для достижения цели необходимо решить следующие задачи:

- улучшение инфраструктуры учреждений дополнительного образования детей в сфере культуры;
- обеспечение эффективности процессов выявления и реализации способностей талантливых и одаренных детей для дальнейшей профессионализации в области культуры;
- создание условий для повышения профессиональной компетентности специалистов муниципальных бюджетных образовательных учреждений дополнительного образования детей в сфере культуры МО МР «Сосногорск».

Реализация мер, направленных на развитие дополнительного образования детей в области культуры позволит:

- увеличить долю обучающихся детских школ искусств, участвующих в творческих конкурсах, фестивалях, выставках, от общего количества детей, занимающихся в детских школах искусств;
- увеличить долю преподавателей детских школ искусств, повысивших квалификацию, от общего количества преподавателей детских школ искусств;
- увеличить долю детских школ искусств, реализующих предпрофессиональные программы по видам искусств на основе федеральных государственных требований, от общего количества детских школ искусств.

4.2.15. Развитие кадрового потенциала в сфере культуры

Для достижения цели необходимо решить следующие задачи:

- организация повышения квалификации и профессионального роста работников культуры;
- обеспечение социальных гарантий работников культуры;
- целевая подготовка и переподготовка молодых специалистов и работников сферы «Культура»;
- организация обучения на контрактной основе.

Реализация мер, направленных на обеспечение комплексного решения кадровых проблем в сфере культуры позволит:

- увеличить долю преподавателей детских школ искусств, повысивших квалификацию, от общего количества преподавателей детских школ искусств;
- увеличить долю работников культуры, повысивших квалификацию от общего количества работников культуры.

4.2.16. Межнациональные отношения.

Для достижения цели необходимо решить следующие задачи:

- формирование культуры в межнациональных отношениях;
- содействие в формировании толерантного сознания и поведения в обществе, гармонизации межнациональных отношений.

Реализация мер, позволит:

- обеспечить уважительное отношение ко всем национальностям, проживающим в муниципальном районе;
- создать благоприятные условия для социально-экономического и этнокультурного развития народов и иных общностей на сохранение культурно-национальной самобытности.

4.3. Развитие системы муниципального управления

4.3.1. Преобразование муниципального образования муниципального района «Сосногорск» в результате реорганизации администрации городского поселения «Сосногорск». Приоритетными направлениями является доступность населения к муниципальной власти, необходимо прямое общение граждан с муниципалитетом, с руководителем муниципалитета¹⁰.

Для достижения цели необходимо решить следующие задачи:

- реорганизация администрации городского поселения «Сосногорск».

Результатом поставленной задачи станут:

- преобразование администрации муниципального района «Сосногорск» с возложением исполнения полномочий администрации городского поселения «Сосногорск»;
- объединение бюджетов, налогооблагаемой базы, что позволит эффективно решать финансовые и хозяйственные вопросы;
- увеличение потенциала для развития муниципального района «Сосногорск».

4.3.2. Управление муниципальной собственностью.

Для достижения цели необходимо решить следующие задачи:

- увеличение доходов бюджета на основе эффективного управления муниципальной собственностью;
- детальная правовая регламентация процессов управления.

Реализация мер, направленных на повышение эффективности управления муниципальной собственностью муниципального района «Сосногорск» позволит:

- увеличить долю площади земельных участков, являющихся объектами налогообложения земельным налогом, в общей площади территории городского округа (муниципального района);
- увеличить площадь земельных участков, предоставленных для строительства в расчете на 10 тыс. человек населения.

4.3.3. Формирование инфраструктуры информационного общества.

Для достижения цели необходимо решить следующие задачи:

- реализация сервисной модели предоставления, как муниципальных услуг, так и государственных услуг на территории района;
- повышение качества предоставляемых муниципальных и государственных услуг;
- внедрение информационно-коммуникационных технологий в сфере обеспечения безопасности жизнедеятельности населения.

Реализация мер, направленных на формирование инфраструктуры информационного общества позволит:

- увеличить долю граждан, проживающих на территории района, использующих механизм получения государственных и муниципальных услуг в электронной форме;
- повысить уровень доступности к сервисам и службам в корпоративной сети передачи данных.

4.3.4. Управление муниципальными финансами

Для достижения цели необходимо решить следующие задачи:

- формирование бюджетной и налоговой политики муниципального района «Сосногорск», отвечающей потребностям общества и задачам государства и муниципальной власти;
- обеспечение выполнения и оптимизации расходных обязательств муниципального района «Сосногорск»;
- повышение эффективности управления муниципальным долгом муниципального района «Сосногорск».

Результатами поставленных задач станут:

- соответствие решения о бюджете муниципального района «Сосногорск» на очередной финансовый год и плановый период требованиям Бюджетного кодекса Российской Федерации;
- соответствие исполнения бюджета муниципального района «Сосногорск» бюджетному законодательству;

1. Послание Президента Российской Федерации Федеральному Собранию, 12.12.2013 года; Пресс-конференция Президента Российской Федерации, 19.12.2013 года

- отношение объема просроченной кредиторской задолженности получателей средств бюджета муниципального района «Сосногорск» к общему объему расходов;
- доля расходов на обслуживание муниципального долга в расходах бюджета муниципального района «Сосногорск».

4.3.5. Муниципальная служба.

Для достижения цели необходимо решить следующие задачи:

- организационно - методическое содействие структурным подразделениям Администрации муниципального района «Сосногорск»;
- профессиональная подготовка, переподготовка и повышение квалификации муниципальных служащих;
- совершенствование нормативно-правового регулирования муниципальной службы.

Результатами поставленных задач станут:

- увеличить долю муниципальных служащих, прошедших профессиональную переподготовку и повышение квалификации в отчетном периоде, от общей численности муниципальных служащих;
- увеличить долю муниципальных служащих, прошедших аттестацию в отчетном периоде, от общей численности муниципальных служащих;
- увеличить количество методических рекомендаций по вопросам организации и прохождения муниципальной службы и кадровой работы.

4.4. Обеспечение безопасности жизнедеятельности.

4.4.1. Охрана окружающей среды и экологическая безопасность.

Для достижения цели необходимо решить следующие задачи:

- строительство межпоселенческого полигона твердых бытовых и промышленных отходов;
- ликвидация и рекультивация несанкционированных объектов размещения ТБО поселений, которые войдут в плановое использование нового полигона;
- обеспечение благоприятной окружающей среды и устойчивого функционирования естественных лесных и водных экологических систем, сохранение их биоразнообразия;
- снижение негативного влияния высокой техногенной и антропогенной нагрузки на окружающую среду;
- разработка и реализация программ по защите окружающей среды с активным привлечением населения к реализации экологических проектов;
- вовлечение населения в деятельность по охране окружающей среды и формирование экологической культуры;
- проведение мероприятий, направленных на повышение степени экологической просвещенности населения;
- развитие системы экологического образования и воспитания подрастающего поколения;
- организация и осуществление экологического контроля объектов производственного и социального значения на территории района;
- активное вовлечение местных предприятий в решение экологических проблем территории.

Реализация мер, направленных на улучшение ситуации в области обращения с отходами производства и потребления на территории района позволит:

- построить и ввести в эксплуатацию полигон твердых бытовых и промышленных отходов;
- ликвидировать и рекультивировать объекты размещения отходов;
- снизить антропогенную нагрузку на окружающую среду за счет уменьшения загрязняющих выбросов от промышленных предприятий и автотранспорта, очистки сточных вод и внедрение экологических инноваций в сферу жилищно-коммунального хозяйства.

4.4.2. Защита населения от чрезвычайных ситуаций

Для достижения цели необходимо решить следующие задачи:

- повышение эффективности реагирования на чрезвычайные ситуации природного и техногенного характера;
- повышение постоянной готовности технических систем управления и оповещения населения при чрезвычайных ситуациях природного и техногенного характера в условиях мирного и военного времени;
- повышение уровня антитеррористической защищенности объектов жизнеобеспечения, объектов (мест) массового пребывания людей и формирование эффективной системы противодействия идеологии терроризма и экстремизма;
- завершение работы по созданию системы обеспечения вызовов экстренных оперативных служб через единый номер «112»;
- организация и контроль за обустройством мест массового отдыха людей на водных объектах поселений;

- организация и проведение регулярного обучения должностных лиц организаций и населения в области гражданской защиты и обороны, предупреждения и ликвидации чрезвычайных ситуаций природного и техногенного характера, обеспечения пожарной безопасности и безопасности на водных объектах.

Реализация мер, направленных на совершенствование функционирования территориального звена, по предупреждению и ликвидации чрезвычайных ситуаций позволит:

- увеличить уровень обеспечения резерва гражданской обороны средствами индивидуальной защиты населения;
- повысить уровень обеспечения материального резерва для ликвидации чрезвычайных ситуаций.

4.4.3. Обеспечение общественного порядка

Для достижения цели необходимо решить следующие задачи:

- оптимизация работы по предупреждению и профилактике правонарушений;
- создание комплексных мер по снижению роста злоупотребления наркотиками, профилактике табакокурения, токсикомании и алкоголизма.

Результатами поставленных задач станут:

- снижение количества зарегистрированных преступлений связанных с незаконным оборотом наркотиков;
- снижение количества зарегистрированных преступлений в общественных местах и на улице;
- снижение удельного веса преступлений, совершенных несовершеннолетними, в общем числе расследованных преступлений.
- количество проведенных рейдов и патружей семей, находящихся в социально опасном положении;
- снижение удельного веса преступлений, совершенных лицами, ранее совершавшими преступления, в общем числе расследованных преступлений.

4.4.4. Создание безопасных условий для проживания граждан.

Для достижения цели необходимо решить следующие задачи:

- создание комфортных и безопасных условий для проживания граждан в рамках адресной программы «Переселение граждан из аварийного жилищного фонда МО МР «Сосногорск»»;
- приобретение жилья для переселения из аварийного жилищного фонда;
- ликвидация освободившегося аварийного жилищного фонда.

Результатами поставленных задач станут:

- переселение граждан из аварийного жилья;
- строительство и приобретение жилых помещений.

4.4.5. Обеспечение пожарной безопасности муниципальных учреждений

Необходимо решить следующие задачи:

- реализовать комплекс мер по предотвращению пожаров и гибели людей в муниципальных учреждениях.

Результатом поставленной задачи станет:

- увеличение количества муниципальных учреждений отраслей «образование», «культура», «физическая культура и спорт», выполнивших противопожарные требования.

5. МЕХАНИЗМЫ И ОЖИДАЕМЫЕ РЕЗУЛЬТАТЫ РЕАЛИЗАЦИИ СТРАТЕГИИ

5.1. Этапы реализации Стратегии

Для достижения целей социально-экономического развития муниципального образования муниципального района «Сосногорск» планируются следующие этапы реализации Стратегии:

1-й этап: 2014-2016 (три года) годы - предусматривает решение стратегических задач на среднесрочный период:

- создание условий для работы предприятий отраслей экономики;
- создание условий, способствующих привлечению в район инвестиционных потоков;
- создание необходимых условий для развития предпринимательской активности для создания новых секторов экономики в сфере малого бизнеса;
- укрепление социальной стабильности и повышение благосостояния населения района;
- совершенствование условий для снижения уровня безработицы, принятие эффективных решений по проблемам занятости населения;
- реализация приоритетных инфраструктурных проектов;
- повышение качества и эффективности системы образования;
- обеспечение жителей разнообразными и качественными услугами организаций культуры;

- повышение качества и надежности предоставляемых жилищно-коммунальных услуг;
- реализация процессов стратегического и бюджетного планирования;
- создание условий по обеспечению безопасности жизнедеятельности населения.

2-й этап: 2017-2020 (четыре года) годы - предусматривает решение стратегических задач на долгосрочный период:

- обеспечение условий для устойчивого экономического развития;
- рост экономического благосостояния населения муниципального района;
- формирование у населения устойчивой приверженности к здоровому образу жизни;
- развитие туризма;
- повышение доступности и качества предоставляемых муниципальных услуг.

5.2. Механизмы реализации Стратегии

Главными механизмами реализации Стратегии социально-экономического развития муниципального образования муниципального района «Сосногорск» на период до 2020 года станут:

1. Финансово-экономический (ресурсный).
2. Нормативно-правовой.
3. Управленческий.
4. Научно-исследовательский и методический.
5. Информационно-коммуникативный.

Система стратегических документов муниципального района «Сосногорск» представлена следующими документами:

- Стратегия социально-экономического развития МО МР «Сосногорск» на период до 2020 года;
- Муниципальные программы (подпрограммы) развития муниципального района. Муниципальные программы представляют собой детализированную по приоритетным направлениям развития систему согласованных задач развития муниципального образования.
- Комплексный план мероприятий по реализации Стратегии.
- Доклады о результатах и основных направлениях деятельности субъектов бюджетного планирования в муниципальном районе «Сосногорск».

5.2.1. Финансово-экономический (ресурсный)

Данный механизм заключается в формировании бюджетного процесса на местном уровне, который включает:

- формирование бюджета муниципального района с учетом стратегических задач;
- участие в реализации мероприятий федеральных целевых программ, программ Республики Коми позволяет привлекать средства федерального, республиканского бюджета для комплексного и эффективного решения проблем в области социально-экономического развития муниципального района.

В рамках реализации мероприятий федеральных целевых программ, республиканских программ в муниципальном районе осуществляются поддержка и развитие образования, здравоохранения, культуры, физической культуры и спорта, агропромышленного комплекса, жилищного строительства и транспортной инфраструктуры, обеспечивается безопасность населения и территории;

- привлечение внебюджетных инвесторов в муниципальный район;
- организация муниципальных торгов и конкурсов;
- бюджетное финансирование проектов в рамках стратегии развития;
- внебюджетное финансирование проектов в рамках стратегии развития муниципального района.

5.2.2. Нормативно-правовой

Данный механизм заключается в реализации основных норм Федерального закона РФ от 06.10.2003 № 131-ФЗ «Об общих принципах организации местного самоуправления в Российской Федерации», Устава муниципального образования муниципального района «Сосногорск» и других нормативных правовых актов, а также формировании нормативной правовой базы по регулированию основных социально-экономических вопросов.

Таким образом, будет обеспечена необходимая нормативная правовая основа для принятия стратегических и оперативных управленческих решений:

- корректировка и реализация действующих нормативных правовых актов муниципального района с обеспечением приведения в соответствие с законодательством, а также, с целями и задачами, определенными Стратегией социально-экономического развития муниципального района;
- закрепление системы муниципального управления стратегического характера через нормативно-правовые акты;
- нормативное закрепление стратегических функций за структурными подразделениями администрации муниципального района;
- нормативно-правовое закрепление финансово-экономических отношений применительно к реализации стратегии (в рамках бюджетного процесса и инвестиционной деятельности);
- нормативно-правовое оформление программной деятельности в муниципальном районе.

5.2.3. Управленческий

- стратегические функции закреплены за структурными подразделениями администрации муниципального района;
- работа по реализации стратегии в текущей деятельности организовывается структурными подразделениями администрации;
- организация исполнения стратегии осуществляется во взаимодействии структурных подразделений администрации (вертикальные и горизонтальные) по стратегическим вопросам (во взаимосвязи с текущими вопросами);
- общая организация бюджетного процесса в муниципальном районе производится с учетом стратегических ориентиров;
- местное сообщество участвует в реализации стратегии посредством участия в экспертной группе по стратегическому планированию и в рабочих группах по стратегическому планированию, общественных слушаниях по стратегии.

5.2.4. Научно-исследовательский и методический

Данный механизм представляет собой комплекс следующих мероприятий:

- проведение научно-практического исследования (проведение форсайт - сессии) по выявлению тенденций развития внешней и внутренней среды муниципального района;
- проведение соцопроса населения муниципального района для оценки уровня их удовлетворенности деятельностью администрации муниципального района.

5.2.5. Информационно-коммуникационный

- организация и осуществление обратной связи с жителями, бизнесом и другими заинтересованными сторонами по вопросам разработки и реализации Стратегии посредством средств массовой информации, официального сайта администрации в информационно - телекоммуникационной сети Интернет;
- установление контактов и информационного взаимодействия с внешними партнерами в стратегических интересах муниципального образования;
- организация информационных потоков, документооборота и его автоматизации в администрации муниципального образования на основе соответствующих регламентов;
- создание информационных баз данных по стратегическим вопросам;
- организация деятельности информационно-аналитической службы в интересах обеспечения структурных подразделений администрации необходимыми материалами по стратегическим вопросам развития.

5.3. Ожидаемые результаты реализации Стратегии.

Реализация основных целей Стратегии позволит решить поставленные задачи, направленные на создание условий для повышения качества жизни населения муниципального района.

Демографическая ситуация будет развиваться под влиянием динамики рождаемости, смертности и миграции. В прогнозируемом периоде сохранится тенденция сокращения численности за счет миграции.

На фоне сокращения общей численности населения сохранится численность занятых в экономике.

В условиях экономического роста численность официально зарегистрированных безработных граждан будет постепенно снижаться и к 2020 году составит 330 человек. Уровень безработицы к экономически активному населению составит 1,3 процента.

К 2020 году планируется рост объемов отгруженных товаров собственного производства, выполненных работ и услуг собственными силами в нефтедобывающей отрасли на 14,5 процентов, обрабатывающем производстве на 4,8 процента и в производстве и распределении электроэнергии, газа и воды на 12 %.

Объем инвестиций в основной капитал в 2013-2020 году будет носить умеренный характер. Инвестиции в основной капитал (за исключением бюджетных средств) в расчете на 1 жителя к 2020 году возрастут на 10,3 % к уровню 2012 года и составят 311,6 тыс. рублей.

Основную часть инвестиций будут составлять средства организаций, занимающихся добычей сырой нефти и природного газа, строительством, которые вкладывают инвестиции (собственные средства) в развитие своего производства, увеличивая стоимость основных средств. Экономический рост так же планируется поддержать за счет новых инвестиционных проектов.

Развитие малого и среднего предпринимательства будет направлено на повышение его роли в социально-экономическом развитии муниципального района «Сосногорск».

К 2020 году увеличится количество субъектов малого и среднего предпринимательства и составит 272 субъекта в расчете на 10 тысяч человек населения.

Повышение платежеспособного спроса населения муниципального района, расширение сети магазинов будет способствовать росту оборота розничной торговли на 9,4 процента.

Будет увеличиваться рост заработной платы в целом по муниципальному району к 2020 году среднемесячная номинально начисленная заработная плата составит 43 700 рублей на одного работника. Также, прогнозируется рост среднемесячной заработной платы работников бюджетной сферы муниципального района «Сосногорск».

В рамках совершенствования системы государственного управления население муниципального района «Сосногорск» будет иметь доступ к получению государственных и муниципальных услуг по месту жительства, в многофункциональном центре предоставления услуг.

Качественные и количественные результаты достижения целей и задач Стратегии контролируются через мониторинг целевых индикаторов, которые приведены в приложении 2.

6. УПРАВЛЕНИЕ РЕАЛИЗАЦИЕЙ СТРАТЕГИЕЙ

Управление реализацией Стратегии социально-экономического развития подразумевает под собой управленческий контроль над проведением установленных Стратегией и программными документами мероприятий, координацию реализации программ и проектов, последующую оценку последствий и результатов исполнения определенных мероприятий посредством проведения мониторинга Стратегии.

На начальном этапе организации управления Стратегией необходимо разработать систему правил принятия стратегических решений. Необходимо сформировать основу для постоянной готовности в осуществлении регулирования проектов за счет перемен в финансировании, перемещении персонала, переноса сроков, а также внесения изменений в законодательство или формирование политической и общественной поддержки законодательных инициатив. Ускорение или торможение проектов должно определяться не внутренним мнением о полезности тех или иных программ, а текущей производительностью ресурсов.

В процессе реализации Стратегии необходимо проводить оперативное управление стратегическими мероприятиями, координацию реализации программ и проектов. Упор должен быть сделан на систему индикативных показателей оценки реализации Стратегии. Проведение данных мероприятий необходимо осуществить посредством проведения мониторинга изменений во внешней и внутренней среде стратегического управления.

Целью проведения мониторинга реализации Стратегии является отслеживание движения к достижению стратегических целей через изменения в социально-экономическом положении муниципального образования и восприятию его разными группами заинтересованных лиц.

Сбор и анализ данных по показателям официальной государственной статистики и ведомственной статистики необходимо осуществлять ежегодно. Основной массив используемой статистической информации собирается в рамках текущего мониторинга социально-экономического развития муниципального образования.

Механизм реализации Стратегии предусматривает использование комплекса организационных, экономических и правовых мероприятий, необходимых для реализации цели и задач Стратегии.

Для достижения стратегических целей, повышения эффективности механизмов реализации Стратегии, достижения целевых индикаторов формируется система управления ее реализацией.

Реализация Стратегии осуществляется администрацией муниципального образования муниципального района «Сосногорск».

Администрацией района определяются должностные лица, которые несут персональную ответственность за выполнение положений Стратегии, а также представление отчетности о реализации задач и механизмов достижения установленных целевых индикаторов.

Координатором реализации Стратегии является отдел экономического развития и потребительского рынка администрации муниципального района «Сосногорск».

Задачами Координатора реализации стратегии являются:

- разработка системы мониторинга выполнения положений Стратегии, реализации задач и достижения установленных индикаторов;

- организация подготовки предоставления в Совет муниципального образования муниципального района «Сосногорск» сводной отчетности и предложений по принятию решений о корректировке положений Стратегии, а также системы мониторинга, контроля и оценки положений Стратегии.

В администрации муниципального образования муниципального района «Сосногорск» будет образована комиссия по организации выполнения положений Стратегии, реализации задач и механизмов, достижения установленных целевых индикаторов по всем направлениям Стратегии.

Отчет о реализации Стратегии социально-экономического развития по итогам года подлежит официальному опубликованию.

Исполнители муниципальных Программ осуществляют следующие функции:

- реализуют мероприятия, предусмотренные Стратегией;
- проводят мониторинг реализации мероприятий, оценивают показатели их эффективности и соответствие целевым показателям Стратегии;
- ведут квартальную отчетность о реализации Стратегии;
- ежегодно уточняют целевые показатели реализации мероприятий Стратегии и затраты по ним, подготавливают предложения по совершенствованию механизмов реализации Стратегии.

В целях реализации вышеуказанных мероприятий необходимо разработать муниципальный нормативный правовой акт о проведении мониторинга Стратегии, которым установить:

- основные направления мониторинга;
- ответственные органы за реализацию и проведение мониторинга;
- сроки проведения мероприятий мониторинга;
- регламентацию формирования отчета по результатам мониторинга;
- проведение оценки последствий и результатов исполнения конкретных задач и корректировку стратегических решений по результатам проведенного мониторинга.

В целях формирования комплексной системы мониторинга результатов мероприятий по реализации Стратегии подготовлен перечень целевых индикаторов, установленных для достижения целей Стратегии социально-экономического развития муниципального образования муниципального района «Сосногорск».

7. ПЕРЕЧЕНЬ ПРИОРИТЕТНЫХ ИНВЕСТИЦИОННЫХ ПРОЕКТОВ

В качестве приоритетных проектов на период реализации Стратегии рассматриваются:

- создание боксито-глиноземного комплекса, предусматривает возобновление с 2015 года строительства **Сосногорского глиноземного завода** производительностью до 1,4 млн. тонн глинозема в год, расширение действующего Средне-Тиманского бокситового рудника до объемов добычи 6,5 млн. тонн боксита в год. На сегодняшний день выполнен весь комплекс работ на площадке Сосногорского глиноземного завода.

Основу железнодорожной инфраструктуры развития представляет **Строительство (реконструкция) железнодорожного вокзала станции Сосногорск**. Создание вокзального комплекса с индивидуальным обликом, использующего инновационные технологии и современные системы управления, обустройство прилегающей к нему территории (озеленение, парковка общественного и личного автотранспорта), в целях более полного удовлетворения потребностей населения и повышения качества обслуживания пассажиров.

Инфраструктурное обустройство будет представлено:

- **Строительством** межпоселенческого полигона ТБО и ПО на территории МР «Сосногорск». **Полигон** предназначен под захоронение отходов – не менее 150 тыс. м³ в год. **Решение проблем в области обращения с отходами на территории муниципального района, отвод земельного участка под строительство межпоселенческого полигона ТБО и ПО, строительство межпоселенческого полигона ТБО и ПО**, ликвидация и рекультивация несанкционированных объектов размещения ТБО тех поселений, которые войдут в плановое использование нового полигона.

- строительство площадки размером 150x150 м под временное складирование ТБО и ПО с сортировочной линией и мобильным прессом в поселке Израель и городском поселении Войвож;

- **Строительство в поселке Малая Пера объекта «Малоперанская КС-9»** - построена площадка под тупик для разгрузки вагонов, построены подъездные дороги, проведены монтажные, теплоизоляционные работы. Проведена очистка и грунтование поверхности трубопроводов на эстакаде, гидроизоляция балочной клетки, пескоструйная очистка емкостей дизельного топлива для котельной. Проведены работы по устройству кирпичных перегородок и укладке тротуарной плитки. Произведена натяжка проводов ВЛ, обшивка фасада профлистом, разработаны траншеи для наружных сетей канализации. Выполнена расчистка от лесорастительности строительной площадки в полном объеме. Ведутся работы по отсыпке пло-

щадки железнодорожного тупика и подъездных путей, врезка в действующий железнодорожный путь, установлен стрелочный перевод. Выполняется прокладка кабеля электроснабжения.

Строительство объектов социально-бытовой и туристской инфраструктуры будет представлено в рамках проектов:

- **Строительство плавательного бассейна в г. Сосногорск - выбран земельный участок.** В настоящее время вносятся изменения в правила землепользования застройки на соответствие территориальной зоны. **Строительство будет осуществляться по типовому проекту.** Разработка ПСД по договору № 066-232/11 от 30 ноября 2011 г. с ООО «Стиль». Получены все технические условия, заключен договор на технологическое присоединение к электрическим сетям МРСК.

- **Строительство лыжной базы на 20 учащихся - подготовка исходной предпроектной документации, проведена работа по выбору земельного участка. Подписан акт выбора земельного участка. Строительство планируется по типовому проекту. На данный момент подготовлен поэтажный план лыжной базы.**

- **Строительство торгово-развлекательного центра на пересечении улиц Вокзальная и 65 лет Победы г. Сосногорска (4 корпуса) -** завершено строительство первого корпуса, в настоящее время ведется строительство остальных корпусов.

- **Капитальный ремонт здания МАУ «Городской дом культуры «Горизонт»** - в настоящее время выполнены работы: демонтажные работы, замена кровли, монтаж инженерных сетей, электромонтажные работы, система вентиляции здания. Заключен договор на выполнение работ по системе отопления, общестроительные работы.

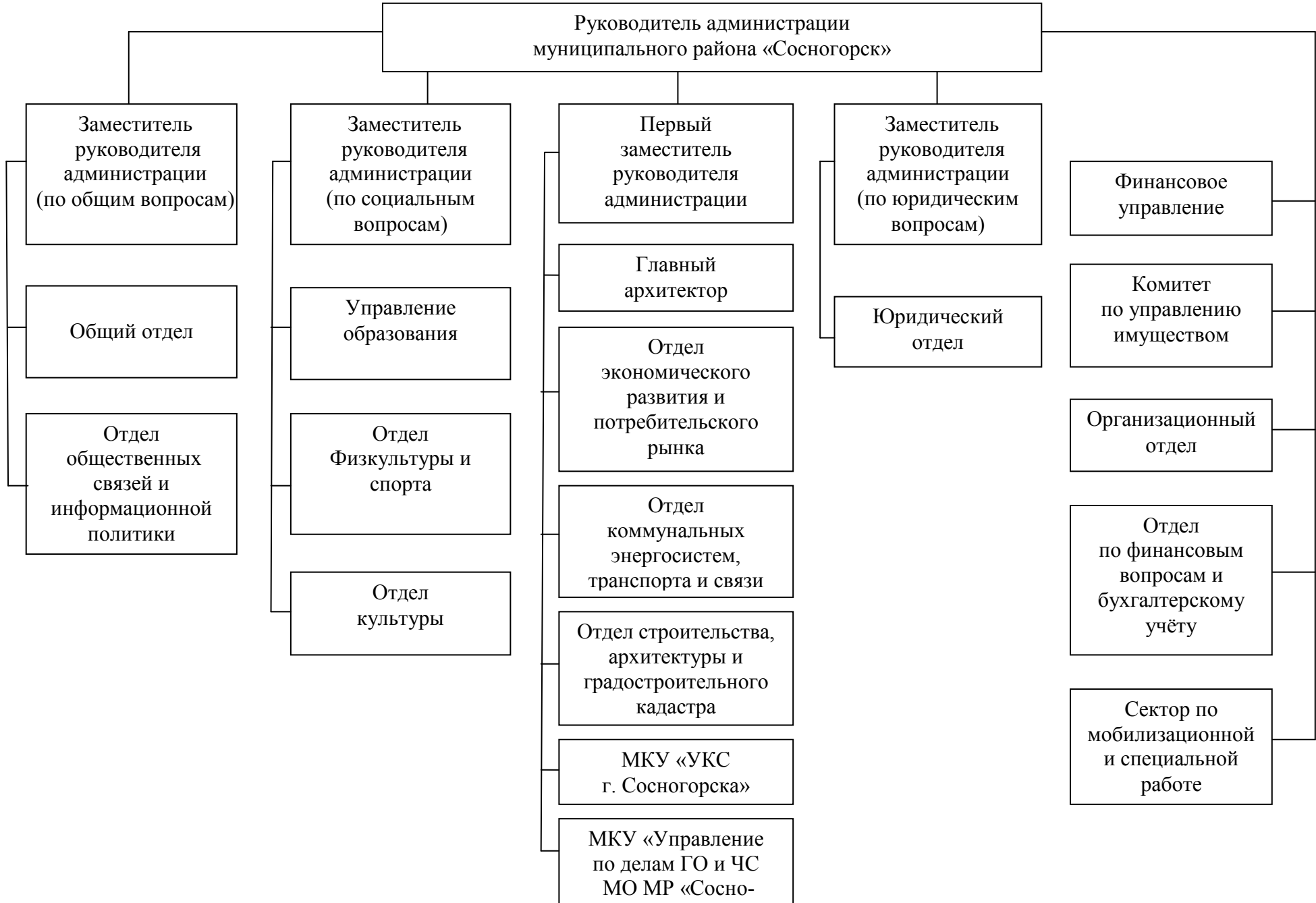
- **строительство Туристической базы отдыха** для развития въездного туризма (размещение, питание, культурно-бытовое времяпровождение, развлечения и отдых).

- **строительство Культурно-развлекательного городского парка** расположенного в центральной части города Сосногорск в 5 микрорайоне, вдоль ул. Больничная и ул. 65 лет победы. Планируемый парк представляет собой лесной массив, представленный хвойными породами – елями и кустарниками. Строительство данного парка позволит объединить между собой 5 микрорайон, 6 микрорайон, строящийся сквер с ориентировочным наименованием «Железнодорожников» и спланирует новую инфраструктуру города.

На территории парка будут располагаться: пешеходные дорожки- маршруты к деревянным вырезным скульптурам из персонажей русских народных сказок, коми сказок, пословиц, поговорок. Декоративные озера с каскадными водопадами и реками вдоль всего парка, с пешеходными мостами; Амфитеатр, эстрадная площадка, игровые площадки; Объекты (как стационарные, так и мобильные) по продаже прохладительных напитков, кондитерских и бакалейных товаров, мороженого, детских игрушек и сувениров, сопутствующих товаров; кафе, летние кафе; малые архитектурные формы: скамейки, урны; Освещение.

Аллеи парка будут являться не только пешеходными артериями на территории парка, но и местами спокойного, созерцательного отдыха.

Структура администрации муниципального района «Сосногорск»



Индикаторы, установленные для достижения целей
Стратегии социально-экономического развития МО МР «Сосногорск» на период до 2020 года

№ п/ п	Наименование показателя	Единица измерения	2012 отчет	2013 оценка	Плановые значения целевых индикаторов							
					2014	2015	2016	2017	2018	2019	2020	2020 к 2012
1. Экономическое развитие												
1	Объем отгруженных товаров собственного производства, выполненных работ и услуг собственными силами, млн. руб.	млн. руб.										
	- добыча полезных ископаемых		12393	10836,4	11020,6	11052,7	11378,2	11628,5	11703,3	12054	12415	114,5
	- обрабатывающие производства		4810	4612,1	4658,2	4704,8	4756,5	4804,0	4821,0	4821,0	4833,48	104,8
	- производство и распределение электроэнергии, газа и воды		3344	3354,8	3360,1	3369,1	3402,8	3447,03	3515,6	3656,2	3758,6	112,0
2	Объем инвестиций в основной капитал (за исключением бюджетных средств) в расчете на 1 жителя	рублей	282553	239820,5	251916,7	263736,2	271111,0	280000,0	295119,1	301363,6	311643,8	110,3
3	Оборот розничной торговли	млн. руб.	2730,87	2741,7	2878,78	3051,50	3234,59	3428,66	3668,66	3962,1	4279,06	156,0
4	Объем платных услуг населению	млн. руб.	1701,2	1705	1750	1780	1810	1850	1890	1930	1940	114,0
5	Среднегодовая численность занятых в экономике	тыс. чел.	14,3	14,4	14,4	14,5	14,5	14,4	14,5	14,4	14,4	100,6
6	Численность безработных, зарегистрированных в службах занятости	чел.	459	365	360	355	340	335	335	340	330	71,8
7	Уровень зарегистрированной безработицы	процент	1,8	1,4	1,4	1,4	1,3	1,3	1,3	1,3	1,3	- 0,5
8	Число субъектов малого и среднего предпринимательства в расчете на 10 тыс. человек населения	единиц	269,0	251,7	251,9	263,7	269,0	270	270	271	272	101,1
9	Доля среднесписочной численности работников (без внешних совместителей) малых и средних предприятий в среднесписочной численности работников (без внешних совместителей) всех предприятий и организаций	процент	26,1	26,1	26,1	26,11	26,2	26,2	26,3	26,3	26,4	+ 0,3
10	Оборот малых и средних предприятий	млн. руб.	2559,20	2000,0	2100,0	2200,0	2300,0	2400,0	2500,0	2600,0	2700,0	105,5
11	Объем уплаченных налогов субъектами малого и среднего предпринимательства	млн. руб.	62,74	63,00	63,20	63,60	64,0	64,4	64,8	65,2	65,6	104,5
12	Количество вновь созданных туристских продуктов	единиц	-	-	1	1	1	1	1	1	1	-
13	Количество человек принявших участие в мероприятиях туристской направленности	человек	-	-	50	70	70	80	80	90	100	-
14	Доля протяженности автомобильных дорог общего пользования местного значения, не отвечающих нормативным требованиям, в общей протяженности автомобильных дорог общего пользования местного значения	процент	63,8	67,5	67,0	66,0	65,0	64,0	63,0	62,0	61,0	-2,8
15	Доля населения, проживающего в населенных пунктах, не имеющих регулярного автобусного и (или) железнодорожного сообщения с административным центром городского округа (муниципального района), в общей численности городского округа (муниципального района)	процент	0,60	0,54	0,54	0,54	0,55	0,56	0,56	0,56	0,56	-0,04

16	Общая площадь жилых помещений, приходящаяся в среднем на одного жителя - всего	кв. метров	кв. метров	24,0	26,3	26,3	26,4	26,6	26,9	27,2	27,2	113,3
17	в том числе введенная в действие за год	кв. метров	кв. метров	0,02	0,02	0,02	0,02	0,02	0,02	0,02	0,02	100
18	Износ систем коммунальной инфраструктуры (отношение фактического износа к нормативному сроку службы)											
	- сети водопровода	процент	89,25	88,219	87,188	86,156	85,125	84,094	83,063	82,031	81	-8,25
	- водозаборы	процент	74	73,663	73,325	72,988	72,650	72,313	71,975	71,638	71,3	-2,7
	- очистные сооружения канализации	процент	73,25	70,344	67,438	64,531	61,625	58,719	55,813	52,906	50	-23,25
	- сети канализации	процент	91	90	89	88	87	86	85	84	83	-8
	- очистные сооружения водопровода	процент	79	78,5	78	77,5	77	76,5	76	75,5	75	-4
19	Удельная величина потребления энергетических ресурсов в многоквартирных домах:											
	электрическая энергия	кВт/ч на 1 чел.	774,1	758,3	760,0	760,0	760,0	758,0	757,0	756,0	755,0	97,5
	тепловая энергия	Гкал на 1 кв. метр общ. пл.	0,30	0,30	0,30	0,30	0,30	0,30	0,30	0,30	0,30	100
	горячая вода	куб. метров на 1 чел.	23,20	22,2	21,8	22,0	22,0	22,0	22,0	22,0	22,0	94,8
	холодная вода	куб. метров на 1 чел.	47,80	46,8	45,90	46,0	46,0	46,0	46,0	46,0	46,0	96,2
	природный газ	куб. метров на 1 чел	274,30	268,7	263,3	268,0	268,0	268,0	268,0	268,0	268,0	97,7
20	Удельная величина потребления энергетических ресурсов муниципальными бюджетными учреждениями:											
	электрическая энергия	кВт/ч на 1 чел.	47,4	46,8	45,4	44,0	44,0	44,0	44,0	44,0	44,0	92,8
	тепловая энергия	Гкал на 1 кв. метр общ. пл.	0,29	0,23	0,22	0,21	0,21	0,21	0,21	0,20	0,20	68,9
	горячая вода	куб. метров на 1 чел.	0,38	0,37	0,36	0,35	0,35	0,35	0,34	0,34	0,34	89,5
	холодная вода	куб. метров на 1 чел.	2,52	2,50	2,43	2,36	2,36	2,36	2,36	2,35	2,35	93,2
	природный газ	куб. метров на 1 чел	0,58	0,60	0,58	0,56	0,56	0,56	0,56	0,56	0,56	96,5

21	Соответствие качества услуг нормативным требованиям (отношение количества проб, соответствующих нормативам, общему количеству проб)											
	- водоснабжение	процент	82,5	84,16	85,81	87,47	89,13	90,78	92,44	94,09	95,75	+ 13,25
	- водоотведение	процент	79,3	81,01	82,73	84,44	86,15	87,86	89,58	91,29	93	+ 13,7
	- теплоснабжения	процент	98	98,00	98,00	98,00	98,00	98,00	98,00	98,00	98	100
2. Социальное развитие												
22	Численность постоянного населения	тыс. чел.	45,86	45,68	45,65	45,5	45,0	44,5	44,05	44,0	43,8	95,5
23	Среднемесячная номинальная начисленная заработная плата работников:											
	крупных и средних предприятий и некоммерческих организаций	рублей	35283,0	37752,8	40395,51	40900	41200	41500	42600	43000	43700	123,85
	муниципальных дошкольных образовательных учреждений	рублей	12614,00	23474,63	23474,63	23474,63	23474,63	23474,63	23474,63	23474,63	23474,63	186,09
	муниципальных общеобразовательных учреждений:	рублей	19401,00	33051,82	34885,00	34885,00	34885,00	34885,00	34885,00	34885,00	34885,00	179,81
	учителей муниципальных общеобразовательных учреждений	рублей	23877,63	31848,44	31848,44	31848,44	31848,44	31848,44	31848,44	31848,44	31848,44	133,38
	муниципальных учреждений культуры и искусства	рублей	11885,00	16146,50	20007,00	24710,00	29976,00	35419,00	41784,00	41784,00	41784,00	в 3,5 р.
	муниципальных учреждений физической культуры и спорта	рублей	14212,00	16090,00	18503,50	21279,03	24470,88	24470,88	24470,88	24470,88	24470,88	172,1
24	Доля многоквартирных домов, в которых собственники помещений выбрали и реализуют один из способов управления многоквартирными домами в общем числе многоквартирных домов, в которых собственники помещений должны выбрать способ управления данными домами	процент	69,41	75,0	75,0	75,0	80,0	80,0	80,0	80,0	80,0	+ 10,59
25	Доля организаций коммунального комплекса, осуществляющих производство товаров, оказание услуг по водо-, тепло-, газо-, электроснабжению, водоотведению, очистке сточных вод, утилизации (захоронению) твердых бытовых отходов и использующих объекты коммунальной инфраструктуры на праве частной собственности, по договору аренды или концессии, участие субъекта Российской Федерации и (или) городского округа (муниципального района) в уставном капитале которых составляет не более 25 процентов, в общем числе организаций коммунального комплекса, осуществляющих свою деятельность на территории городского округа (муниципального района)	процент	83,33	100	100	100	100	100	100	100	100	+16,7
26	Доля многоквартирных домов, расположенных на земельных участках, в отношении которых осуществлен государственный кадастровый учет	процент	76,4	80,0	85,0	90,0	90,0	90,0	90,0	90,0	90,0	+13,6
27	Доля населения, получившего жилые помещения и улучшившего жилищные условия в отчетном году, в общей численности населения, состоящего на учете в качестве нуждающегося в жилых помещениях	процент	1,4	1,50	1,60	1,70	1,75	1,75	1,80	1,80	1,80	+ 0,4
28	Доля детей в возрасте 1 - 6 лет, получающих дошкольную образовательную услугу и (или) услугу по их содержанию в муниципальных образовательных учреждениях в возрасте 1 - 6 лет	процент	87,10	90,00	90,30	90,30	90,30	90,30	90,30	90,30	90,30	+ 3,2
29	Доля детей в возрасте 1 - 6 лет, стоящих на учете для определения в муниципальные дошкольные образовательные учреждения, в общей	процент	2,85	7,50	8,00	8,00	8,00	8,00	8,00	8,00	8,00	+5,15

	численности детей в возрасте 1 - 6 лет											
30	Удельный вес дошкольных образовательных организаций, использующих вариативные формы дошкольного образования, в общем количестве дошкольных образовательных организаций	процент	-	-	-	-	1	1	2	2	3	-
31	Удовлетворенность населения качеством дошкольного образования от общего числа опрошенных родителей, дети которых посещают детские дошкольные учреждения.	процент	-	80	80	81	81	81,5	82	82,5	83	-
32	Доля учащихся 10-11 (12) классов в общеобразовательных организациях, обучающихся в классах с профильным и углубленным изучением отдельных предметов, общей численности обучающихся 10-11 (12) классов	процент	-	50	55	60	60	65	65	70	80	-
33	Удовлетворенность населения качеством общего образования от общего числа опрошенных родителей, дети которых посещают общеобразовательные учреждения в соответствующем году	процент	-	51	51	53	54	55	56	56,5	57	-
34	Доля выпускников муниципальных общеобразовательных учреждений, сдавших единый государственный экзамен по русскому языку и математике, в общей численности выпускников муниципальных общеобразовательных учреждений, сдававших единый государственный экзамен по данным предметам	процент	96,81	98,20	97,90	97,90	97,50	97,50	97,30	97,30	97,00	+0,19
35	Доля выпускников муниципальных общеобразовательных учреждений, не получивших аттестат о среднем (полном) образовании, в общей численности выпускников	процент	2,87	1,80	2,10	2,10	2,50	2,50	2,70	2,70	3,00	+0,13
36	Доля муниципальных общеобразовательных учреждений, соответствующих современным требованиям обучения, в общем количестве муниципальных общеобразовательных учреждений	процент	76,40	94,00	100,00	100,00	100,00	100,00	100,00	100,00	100,00	+ 23,6
37	Доля муниципальных общеобразовательных учреждений, здания которых находятся в аварийном состоянии или требуют капитального ремонта, в общем количестве муниципальных общеобразовательных учреждений	процент	0,00	5,80	0,00	0,00	0,00	0,00	0,00	0,00	0,00	-
38	Доля детей первой и второй групп здоровья в общей численности обучающихся в муниципальных общеобразовательных учреждениях	процент	86,80	83,30	82,00	82,00	82,00	82,00	82,00	82,00	82,00	- 4,8
39	Доля обучающихся в муниципальных общеобразовательных учреждениях, занимающихся во вторую (третью) смену, в общей численности обучающихся в муниципальных общеобразовательных учреждениях	процент	0,00	0,00	0,00	0,00	0,00	0,00	0,00	0,00	0,00	-
40	Расходы бюджета муниципального образования на общее образование в расчете на 1 обучающегося в муниципальных общеобразовательных учреждениях	тыс. рублей	53,62	36,92	37,00	37,00	37,50	37,50	38,00	38,00	38,00	70,8
41	Доля детей в возрасте 5 - 18 лет, получающих услуги по дополнительному образованию в организациях различной организационно-правовой формы и формы собственности, в общей численности детей данной возрастной группы	процент	70,00	71,00	72,00	72,00	72,00	72,00	72,00	72,00	72,00	+ 2
42	Доля обучающихся, изучающих коми язык, от общего количества обучающихся	процент	-	74,9	74,9	75,0	75,0	75,5	75,8	76,0	76,0	-

43	Доля общеобразовательных организаций, реализующих Программы развития воспитательной компоненты в школе	процент	100	100	100	100	100	100	100	100	100	100
44	Доля муниципальных образовательных организаций, требующих проведения комплексного ремонта, в общем количестве муниципальных образовательных организаций	процент	15,9	16,3	11,6	6,8	4,6	2,3	2,3	2,3	2,3	- 13,6
45	Доля молодежи в возрасте 14-30 лет, участвующих в программах по развитию инновационного и предпринимательского потенциала молодежи	процент	1,2	1,5	2,0	2,0	2,5	2,5	3,0	3,0	3,0	+ 1,8
46	Доля молодых людей, принимающих участие в массовых молодежных мероприятиях к общему количеству молодежи	человек	300	350	400	450	500	520	550	600	650	в 2,1 р.
47	Доля молодых людей, участвующих в деятельности общественных объединений, в том числе в волонтерском движении, в военно-патриотических клубах к общему количеству молодежи, вовлеченных	процент	14,0	14,0	16,0	17,0	20,0	20,0	20,0	20,0	20,0	+ 6
48	Доля детей, находящихся в трудной жизненной ситуации, охваченных оздоровительной кампанией, в общей численности оздоровленных детей	процент	50,2	51,8	52,0	52,0	53,0	53,0	54,0	54,0	55,0	+ 4,8
49	Доля детей, охваченных оздоровлением и отдыхом, от общей численности детей, подлежащих оздоровлению	процент	99,0	99,0	99,1	99,1	99,2	99,3	99,3	99,3	99,3	+0,3
50	Удельный вес населения в возрасте 5-18 лет, охваченных общим образованием, в общей численности населения в возрасте 5-18 лет	процент	80,0	80,0	85,0	85,0	85,0	85,0	85,0	85,0	85,0	+ 5
51	Доступность дошкольного образования (отношение численности детей 5-7 лет, которым представлена возможность получать услуги дошкольного образования к численности детей в возрасте 5-7 лет, скорректированной на численность детей в возрасте 5-7 лет, обучающихся в школах)	процент	98,2	98,3	98,4	98,5	98,6	98,7	98,8	98,9	99,0	+0,8
52	Обеспеченность спортивными сооружениями в муниципальном районе «Сосногорск»	процент	38,15	38,40	38,40	38,80	38,80	38,90	39,00	39,10	39,20	+1,05
53	Единовременная пропускная способность спортивных сооружений	тыс. чел. на 10 тыс. чел. нас.	0,07	0,07	0,07	0,08	0,08	0,08	0,09	0,09	0,09	128,6
54	Доля модернизированных муниципальных спортивных сооружений от числа всех имеющихся спортивных сооружений	процент	0,01	0,01	0,01	0,01	0,01	0,01	0,01	0,01	0,01	-
55	Доля муниципальных учреждений спортивной направленности, обеспеченных спортивным оборудованием и транспортом, от числа всех имеющихся учреждений данной категории	процент	-	-	-	20	20	-	-	-	-	-
56	Доля учащихся (общеобразовательных учреждений, учреждений начального и среднего профессионального образования), занимающихся физической культурой и спортом, в общей численности учащихся соответствующих учреждений	процент	97,4	97,5	97,8	98,1	98,3	98,3	98,3	98,3	98,3	+0,9
57	Доля инвалидов и лиц с ограниченными возможностями здоровья, занимающихся физической культурой и спортом, в общей численности данной категории населения	процент	3,9	4,1	4,2	4,3	4,4	4,5	4,5	4,5	4,5	+0,6
58	Удовлетворенность населения условиями для занятия физической культурой и спортом	процент	39,2	39,3	39,4	39,5	39,6	39,7	39,8	39,9	40,0	+ 0,8

59	Доля населения, систематически занимающегося физической культурой и спортом	процент	23,09	24,50	24,60	24,80	25,00	25,20	25,40	25,60	25,80	+ 2,71	
60	Количество участников массовых физкультурных и спортивных мероприятий, соревнований среди различных групп и категории населения	человек	15521	15600	15700	15800	15900	16000	16100	16200	16300	105	
61	Доля квалифицированных специалистов физкультурно - оздоровительных учреждений, прошедших подготовку и переподготовку	процент	4,0	4,1	4,2	4,3	4,4	4,5	4,6	4,7	4,8	+ 0,8	
62	Доля спортсменов, выполнивших норматив не ниже 1 спортивного разряда в общем количестве спортсменов на этапах подготовки учебно-тренировочном и выше	процент	3,0	3,1	3,2	3,3	3,4	3,5	3,6	3,7	3,8	+ 0,8	
63	Уровень оснащённости спортивных школ спортивным инвентарем, экипировкой для учебно-тренировочного процесса	процент	16,0	18,0	20,0	20,0	20,0	20,0	25,0	25,0	25,0	+ 9	
64	Доля высококвалифицированных специалистов, тренеров-преподавателей спортивных школ в общем количестве данной группы работников	процент	28,6	28,6	28,6	28,6	36,0	36,0	40,0	40,0	40,0	+ 11,4	
65	Количество одарённых спортсменов и тренеров-преподавателей, награждённых единовременной целевой стипендией «Успех»	человек (спортсменов)	7	7	7	7	7	7	7	7	7	100	
		команд	3	3	3	3	3	3	3	3	3	3	100
		человек (тренеров-преподавателей)	5	5	5	5	5	5	5	5	5	5	100
66	Доля инвалидов и лиц с ограниченными возможностями здоровья, занимающихся адаптивной физической культурой и адаптивным спортом в общей численности данной категории населения	процент	3,9	4,1	4,2	4,3	4,4	4,5	4,5	4,5	4,5	+ 0,6	
67	Количество участников массовых физкультурно-оздоровительных мероприятий среди различных групп и категорий инвалидов и лиц с ограниченными возможностями здоровья	человек	127	130	133	136	139	142	142	142	142	111,8	
68	Количество призовых мест, занятых спортсменами-инвалидами на республиканских и всероссийских соревнованиях	единиц	3	3	5	5	5	8	8	8	8	в 2,7 р.	
69	Количество детей-инвалидов, посещающих тренировочные занятия	человек	5	10	10	10	10	20	20	20	20	в 4 р.	
70	Обеспеченность населения библиотеками	Единиц на 1000 человек	0,32	0,32	0,32	0,32	0,32	0,32	0,32	0,32	0,32	-	
71	Уровень фактической обеспеченности учреждениями культуры от нормативной потребности:												
	клубами и учреждениями клубного типа	процент	50,30	50,60	50,60	50,60	50,60	50,60	50,60	50,60	50,60	+ 0,3	
	библиотеками	процент	100,00	100,00	100,00	100,00	100,00	100,00	100,00	100,00	100,00	-	
	парками культуры и отдыха	процент	0,00	0,00	0,00	0,00	0,00	0,00	0,00	0,00	0,00	-	
72	Доля муниципальных учреждений культуры, здания которых находятся в аварийном состоянии или требуют капитального ремонта, в общем количестве муниципальных учреждений культуры	процент	56,00	50,30	22,22	22,22	22,22	7,40	0,00	0,00	0,00	- 56	

73	Доля объектов культурного наследия, находящихся в муниципальной собственности и требующих консервации или реставрации, в общем количестве объектов культурного наследия, находящихся в муниципальной собственности	процент	0	0	0	0	0	0	0	0	0	-
74	Доля зданий и сооружений муниципальных учреждений культуры, состояние которых является удовлетворительным, в общем количестве зданий и сооружений муниципальных учреждений культуры	процент	30	40	50	60	70	80	90	100	100	+ 70
75	Доля учреждений сферы культуры, оснащенных современным материально-техническим оборудованием (инструментарием), в общем количестве учреждений сферы культуры	процент	35	45	55	65	75	85	95	100	100	+ 65
76	Удельный вес этнокультурных мероприятий, проводимых с использованием коми языка, от числа культурно-досуговых мероприятий, проводимых в районе	процент	10	10	10,5	10,5	11	11	11,5	11,5	11,5	+ 1,5
77	Удельный вес мероприятий, проводимых с «трудными» детьми и подростками, состоящими на учете в КПДН в общем количестве культурно-досуговых мероприятий	процент	9	9	9,5	9,5	10	10	10,5	10,5	10,5	+ 1,5
78	Увеличение количества библиографических записей общедоступных библиотек, в том числе включенных в сводный каталог библиотек Республики Коми	процент	14,2	15	15,2	15,5	15,9	16,1	16,3	16,5	16,5	+ 2,3
79	Количество экземпляров новых поступлений в библиотечные фонды общедоступных библиотек	экз. на 1 тыс. чел.	200	250	300	350	400	400	400	400	400	в 2 п.
80	Увеличение доли представленных (во всех формах) зрителю музейных предметов в общем количестве музейных предметов основного фонда	процент	27	27,5	28	30	33	34	35	36	36	+ 9
81	Доля библиотечных фондов, внесенных в электронный каталог, в общем объеме фондов в процентах	процент	14,2	15	15,2	15,5	15,9	16,1	16,2	16,3	16,3	+ 2,1
82	Охват населения библиотечным обслуживанием	процент	31	31	32	32	33	33	34	34	34	+ 3
83	Увеличение посещаемости музейных учреждений	Посещений на 1 жителя в год	0,41	0,47	0,5	0,52	0,57	0,6	0,61	0,67	0,67	163,4
84	Увеличение численности участников клубных формирований культурно-досуговых учреждений (по сравнению с предыдущим годом)	процент	1,5	1,7	2,2	2,5	3,0	3,5	3,7	4,0	4,0	+ 2,5
85	Повышение уровня удовлетворенности населения качеством предоставления муниципальных услуг в сфере культуры	процент	60	64	68	72	78	84	86	88	88	+ 28
86	Увеличение доли публичных библиотек, подключенных к сети Интернет, в общем количестве библиотек	процент	56	63	68,7	75	81	87,5	88	90	90	+ 34
87	Количество муниципальных учреждений, обеспеченных световым, звуковым, специальным и музыкальным оборудованием	единиц	1	2	3	4	5	6	7	8	8	+ 7
88	Доля коллективов художественной самодеятельности, обеспеченных сценическими костюмами и обувью, от общего количества коллективов	процент	50	51	52	53	54	55	56	57	57	+ 7
89	Доля обучающихся детских школ искусств, участвующих в творческих конкурсах, фестивалях, выставках, от общего количества детей, занимающихся в детских школах искусств	процент	50	55	60	65	70	75	80	85	85	+ 35

90	Доля преподавателей детских школ искусств, повысивших квалификацию в рамках Программы, от общего количества преподавателей детских школ искусств	процент	50	55	60	65	70	75	80	85	85	+35
91	Обеспеченность квалифицированными и профессиональными кадрами учреждений культуры	процент	50	55	60	65	70	75	80	85	85	+ 35
92	Доля работников культуры, повысивших квалификацию и прошедших переподготовку	процент	50	55	60	65	70	75	80	85	85	+ 35
3. Развитие системы муниципального управления												
93	Показатель характеризующий объём налоговых и неналоговых доходов местного бюджета	млн. руб.	355,5	300,2	224,30	233,1	239,2	239,2	239,2	239,2	239,2	-32,7
94	Объём не завершённого в установленные сроки строительства, осуществляемого за счет средств бюджета муниципального района	тыс. рублей	0	0	0	0	0	0	0	0	0	-
95	Доля налоговых и неналоговых доходов местного бюджета (за исключением поступлений налоговых доходов по дополнительным нормативам отчислений) в общем объеме собственных доходов бюджета муниципального образования (без учета субвенций)	процент	42	34	39	49	55	55	55	55	55	+13
96	Доля основных фондов организаций муниципальной формы собственности, находящихся в стадии банкротства, в основных фондах организаций муниципальной формы собственности (на конец года, по полной учетной стоимости)	процент	0	0	0	0	0	0	0	0	0	-
97	Расходы бюджета муниципального образования на содержание работников органов местного самоуправления в расчете на одного жителя муниципального образования	рублей	872,0	989,0	1053,0	1203,0	1285,0	1302,0	1299,0	1299,0	1299,0	148,9
98	Доля просроченной кредиторской задолженности по оплате труда (включая начисления на оплату труда) муниципальных учреждений в общем объеме расходов муниципального образования на оплату труда (включая начисления на оплату труда)	процент	0	0	0	0	0	0	0	0	0	-
99	Показатель, характеризующий размер дефицита местного бюджета относительно объема доходов местного бюджета без учёта безвозмездных поступлений и поступлений по дополнительным нормативам отчислений	процент	11,0	18,9	10,0	10,0	10,0	10,0	10,0	10,0	10,0	- 1
100	Показатель, характеризующий объём муниципального долга относительно объёма доходов местного бюджета без учёта объёма безвозмездных поступлений	процент	2,8	0,8	5,8	8,9	9,9	4,5	1,2	5,4	8,7	+5,9
101	Удельный вес расходов бюджета муниципального района представленных в виде муниципальных программ	процент	2,1	7,6	62	65	68	71	74	77	80	+ 77,9
102	Отношение дефицита бюджета муниципального района к доходам без учета объема безвозмездных поступлений	процент	11	18,9	10	10	10	10	10	10	10	- 1
103	Отношение объема муниципального долга муниципального района «Сосногорск» к доходам бюджета муниципального района «Сосногорск» без учета объема безвозмездных поступлений	процент	2,8	0,8	8,4	13,9	15,1	6,5	1,6	1,7	11	+ 8,2
104	Доля расходов на обслуживание муниципального долга в расходах бюджета муниципального района «Сосногорск»	процент	0,05	0,04	0,07	0,2	0,26	0,2	0,08	0,08	0,19	+ 0,14

105	Доля площади земельных участков, являющихся объектами налогообложения земельным налогом, в общей площади территории городского округа (муниципального района)	процент	30	40	40	40	45	45	45	45	45	+15
106	Площадь земельных участков, предоставленных для строительства в расчете на 10 тыс. человек населения, - в том числе:	гектаров	1,39	0,71	1,52	1,54	1,54	1,54	1,54	1,54	1,54	110,7
107	земельных участков, предоставленных для жилищного строительства, индивидуального строительства и комплексного освоения в целях жилищного строительства	гектаров	1,39	0,71	1,52	1,54	1,54	1,54	1,54	1,54	1,54	110,7
108	Площадь земельных участков, предоставленных для строительства, в отношении которых с даты принятия решения о предоставлении земельного участка или подписания протокола о результатах торгов (конкурсов, аукционов) не было получено разрешение на ввод в эксплуатацию:											
	объектов жилищного строительства - в течение 3 лет	кв. метров	12 716,00	42 575,00	11 000,00	11 000,00	11 000,00	11 000,00	11 000,00	11 000,00	11 000,00	86,5
	иных объектов капитального строительства - в течение 5 лет	кв. метров	281456,00	292264,00	275000,00	270000,00	270000,00	270000,00	270000,00	270000,00	270000,00	95,9
109	Доля муниципальных служащих, прошедших профессиональную подготовку, переподготовку и повышение квалификации в отчетном периоде, от общей численности муниципальных служащих	процент	10	45	14	17	17	17	17	17	17	+7
110	Доля муниципальных служащих, прошедших аттестацию в отчетном периоде, от общей численности муниципальных служащих	процент	-	64	17	10	48	17	10	48	17	-
111	Доля граждан, проживающих на территории района, использующих механизм получения государственных и муниципальных услуг в электронной форме	процент	25	30	35	40	50	60	70	75	80	+ 55
112	Уровень удовлетворенности населения деятельностью органов местного самоуправления	процент	59,4	72	73	75	77	77	78	80	80	+ 20,6
113	Уровень доступности к сервисам и службам в корпоративной сети передачи данных	процент	60	60	65	65	70	70	75	75	80	+ 20
114	Количество граждан посетивших порталы органов местного самоуправления	человек	40 000	45 000	45 000	50 000	50 000	55 000	55 000	60 000	60 000	150,0
115	Время ожидания в очереди при обращении заявителя в орган местного самоуправления для получения государственных (муниципальных) услуг	минут	50	30	15	15	15	15	15	15	15	- 35
116	Доля граждан, проживающих на территории района, имеющих доступ к получению государственных и муниципальных услуг по принципу "одного окна" по месту пребывания, в том числе в многофункциональных центрах предоставления государственных услуг	процент	80	82	87	87	88	89	90	90	90	+ 10
117	Среднее число обращений представителей бизнес сообщества в орган местного самоуправления для получения одной государственной (муниципальной) услуги, связанной со сферой предпринимательства	единиц	6	14	15	116	16	16	16	16	16	в 2,6 раза
4. Обеспечение безопасности жизнедеятельности												
118	Уровень обеспечения резерва гражданской обороны средствами	процент	-	-	25	50	60	70	80	90	100	-

	индивидуальной защиты населения											
119	Количество мест (объектов) с массовым пребыванием людей оснащенных системой видеонаблюдения (ежегодно)	единиц в год	3	3	3	3	2	2	2	1	1	+ 14
120	Количество изданных экземпляров памяток, плакатов и методических пособий по вопросам противодействия терроризму и экстремизму	штук	120	150	150	300	450	600	600	600	800	в 6,6 р.
121	Число лиц, погибших в результате дорожно-транспортных происшествий	единиц	-	-	5	4	3	2	1	1	1	-
122	Число лиц, пострадавших (раненых) в результате дорожно-транспортных происшествий	единиц	-	-	120	110	100	90	85	80	70	-
123	Число детей, пострадавших (раненых) в результате дорожно-транспортных происшествий по собственной неосторожности	единиц	-	-	10	9	8	7	6	5	4	-
124	Количество зарегистрированных преступлений связанных с незаконным оборотом наркотиков	единиц	36	-	20	17	14	13	11	10	10	27,7
125	Удельный вес преступлений совершенных лицами, ранее совершавшими преступления, в общем числе расследованных преступлений.	процент	28,7	28,7	28,7	26,3	24,0	24,0	23,0	22,0	20,0	-8,7
126	Количество зарегистрированных преступлений в общественных местах и на улице	единиц	240	240	240	240	235	230	225	220	215	89,5
127	Раскрываемость преступлений	процент	93	68	75	80	85	85	90	93	94	+1
128	Количество проведенных рейдов и патронажей семей, находящихся в социально опасном положении	единиц	5	5	5	7	9	11	12	12	12	в 2,4 р.
129	Снижение уровня преступности;	процент	78	100	95	88	85	83	81	79	76	- 2
130	Снижение уровня распространения и злоупотребления наркотическими средствами	процент	60	30	32	34	36	37	38	39	40	- 20
131	Повышение антинаркотической, антиалкогольной, антитабачной ориентации общества	процент	26	50	51	52	53	54	55	56	57	+ 31
132	Количество построенных объектов по размещению отходов	единиц	-	-	0	1	-	-	-	-	-	-
133	Количество ликвидированных и рекультивированных объектов размещения отходов	единиц	-	-	0	2	-	-	-	-	-	-
134	Количество муниципальных образовательных организаций, в которых выполняются противопожарные требования	единиц	6	20	20	25	25	30	35	38	43	в 7,2 р.
135	Количество учреждений физической культуры и спорта, в которых выполняются противопожарные требования	единиц	5	5	5	5	5	5	5	5	5	100
136	Количество учреждений культуры, в которых выполняются противопожарные требования	единиц	5	5	6	6	7	7	7	7	7	140

